

VÝROČNÍ ZPRÁVA

2023





OBSAH

▶	Úvodní slovo generální ředitelky	3
▶	Základní informace o společnosti	5
▶	Zpráva představenstva	7
▶	Zpráva auditora	10
▶	Účetní závěrka za rok 2023	14
▶	Zpráva o vztazích	37
▶	Poskytování informací podle zákona č. 106/1999 sb., o svobodném přístupu k informacím	47
▶	Prohlášení představenstva společnosti	48



**Where
moments *matter*.**



ÚVODNÍ SLOVO GENERÁLNÍ ŘEDITELKY

Vážení obchodní partneři,
milé kolegyně a kolegové,

vítejte u čtení výroční zprávy Kongresového centra Praha za rok 2023. Po pandemických letech a zapojení do pomoci válečným uprchlíkům jsme se loni po dlouhé době mohli soustředit na naši obchodní činnost za relativně standardních podmínek. Jsem ráda, že i přes energetickou krizi a vysokou inflaci se nám podařilo naplno využít náš potenciál a posunout Kongresové centrum Praha do prémiového segmentu poskytovatelů špičkových kongresových služeb. Především na mezinárodním poli jsme vnímáni jako klíčový představitel kongresového průmyslu v České republice.

Ruku v ruce s posunem naší značky k prémiovosti jdou také naše obchodní výsledky. Za rok 2023 jsme dosáhli provozního zisku EBITDA ve výši 132,2 mil. Kč a celkového zisku 41,4 mil. Kč. Už v roce 2022 jsme spojovali naše hospodaření se slovem „rekordní“ a letos se nám podařilo loňský rekord ještě překonat, protože jsme dosáhli 15% navýšení tržeb. Celkový obrat ve výši 673,4 mil. Kč je tvořen především dlouhodobými a krátkodobými pronájemy.



Právě úspěch těch krátkodobých potvrzuje rostoucí význam osobního setkávání pro firmy i instituce z oblasti vědy a vzdělávání. A obdobně se vrací poptávka po ubytovacích službách, což dokládá 30% zvýšení tržeb našeho hotelu. Z návratu osobních akcí mám velkou radost, protože jsem přesvědčená, že ani nejdokonalější digitální akce nepřinesou publiku tak silné emoce jako osobní setkání.

Rok 2023 byl pro nás také rokem proměny. Investice do moderních technologií, špičkový servis, důraz na udržitelný provoz a doručování jedinečných emocí se nám dlouhodobě vyplácí. Nově jsme tuto transformaci propisali také do oživení naší vizuální identity. Věřím, že nyní lépe vyjadřuje naši jedinečnost a inspirativní okamžiky, které u nás lidé zažívají.

V loňském roce jsme v KCP přivítali desetitisíce návštěvníků na 261 akcích. Tou nejvýznamnější byl 27. Světový silniční kongres, který se do Prahy vrátil po 52 letech a dokázali jsme tak „porazit“ metropole jako Kuala Lumpur nebo Sydney. Kromě špičkových mezinárodních vědeckých setkání, jakými byl např. kongres EuropaCat nebo Světový kongres molekulárního zobrazování, nás i loni navštívily evropské politické špičky, a to hned dvakrát. V dubnu jsme uvítali předsedy parlamentů členských států EU, v říjnu pak čtyři desítky představitelů parlamentních komor z celého světa v rámci konference Krymská platforma. Pustili jsme se i do netradičních eventů, jakým byl například zcela rostlinný kongres OWA Global Summit, během něhož se po dobu tří dnů v KCP 150 hostům servírovalo ryze veganské občerstvení.

Právě pořádání rostlinného kongresu skvěle ilustruje naše snahy v oblasti snižování ekologické zátěže. Na



udržitelnost se zaměřujeme již několik let a mám radost, že se eco-friendly přístup stal přirozenou součástí práce i života v KCP, ať jde o zaměstnance, obchodní partnery či organizátory akcí. Koneckonců i loňskou energetickou krizi jsme dokázali ustát právě díky komplexní transformaci hospodaření s energiemi, kterou jsme prošli v posledních 8 letech. Za rok 2023 se nám podařilo snížit spotřebu elektřiny oproti předchozímu roku o 19 %. V druhé polovině roku spuštěná solární elektrárna na střeše KCP zajistí nižší náklady na energie v následujících letech.

Celému našemu týmu se společně daří tvořit z KCP místo, kde na okamžicích opravdu záleží. Věřím, že v dalším posunu nám pomůže i plánovaná výstavba nové výstavní haly, která zvýší kapacitu našich prostor, nabídne další kulturní prostor obyvatelům Prahy a nám umožní ucházet se o ty nejvýznamnější světové kongresy a konference. Pražané navíc jistě ocení revitalizovanou terasu jako příjemné a smysluplné místo pro trávení volného času. Držme si pěsti, aby se nám i Praze povedlo projekt realizovat.

Děkuji vám za vaši přízeň.

.....

Ing. Lenka Žlebková

generální ředitelka
Kongresové centrum Praha, a. s.



ZÁKLADNÍ INFORMACE O SPOLEČNOSTI

Název: Kongresové centrum Praha, a. s.
Sídlo: 5. května 1640/65, Nusle, 140 21 Praha 4
Identifikační číslo: 63080249
Právní forma: akciová společnost
Internetová adresa: www.praguecc.cz

Předmět podnikání Společnosti zapsaný v obchodním rejstříku vedeném Městským soudem v Praze je uveden v příloze účetní závěrky za rok 2023.

Akciová společnost Kongresové centrum Praha vznikla zápisem do obchodního rejstříku dne 1. 7. 1995. Založení Společnosti bylo provedeno jediným zakladatelem, hlavním městem Prahou, který vložil do akciové společnosti veškeré jmění bývalé příspěvkové organizace Paláce kultury. Kongresové centrum Praha, a.s. dále ke dni svého vzniku převzalo veškerá práva a závazky Paláce kultury a stalo se tak jeho právním nástupcem. Společnost nemá pobočku nebo jinou část obchodního závodu v zahraničí. Společnost nedrží žádné vlastní akcie.

Historie a současnost

1981	Slavnostní otevření multifunkční budovy Kongresového centra (tehdy příspěvková organizace Palác kultury).
1995	Transformace na akciovou společnost, změna názvu na Kongresové centrum Praha, a.s. (právní nástupce Paláce kultury).
1998 - 2000	Provedena částečná rekonstrukce a dostavba kongresového centra pro potřeby Výročního zasedání MMF a skupiny SB. Byla dostavěna multifunkční budova, v níž sídlí hotel Holiday Inn Prague a kancelářská část Business Centre Vyšehrad.
2013	Do Společnosti vstupuje jako majoritní vlastník stát, reprezentovaný Ministerstvem financí České republiky.
2014	Společnost převzala správu hotelu Holiday Inn Prague. Došlo ke kompletní úhradě veškeré dluhové služby.
2015 - 2017	Realizace první etapy rekonstrukce interiéru a exteriéru kongresového centra, projektu energetických úspor, mezinárodní architektonicko-urbanistické soutěže na dostavbu výstavní haly a první etapy revitalizace hotelových pokojů.
2018	Dokončení rekonstrukce slaboproudých systémů, aktivních prvků sítě a druhé etapy revitalizace hotelových pokojů.
2019	Realizace zateplení střešního pláště, rekonstrukce šaten účinkujících a třetí etapy revitalizace hotelových pokojů.
2020 - 2021	Omezení provozu kvůli pandemii COVID-19. Příprava projektu nové výstavní haly a projektu sanace jižních garáží, poslední etapa revitalizace hotelových pokojů.
2022	Zřízení a provoz Krajského asistenčního centra pomoci Ukrajině – KACPU v období 3-4/2022. Ve druhém pololetí zajištění 65 akcí v rámci předsednictví České republiky v Radě EU.
2023	Spuštění fotovoltaické elektrárny na střeše hlavní kongresové budovy, rekonstrukce hotelového lobby.

Budova Kongresového centra Praha, jehož součástí je také přilehlé Business Centre Vyšehrad a čtyřhvězdičkový hotel Holiday Inn Prague s kapacitou 254 pokojů je dominantou stojící na jednom z nejatraktivnějších míst v Praze. S překrásnými výhledy na Pražský hrad je KCP v centru města, pouhých 30 minut vzdálené od letiště. Postavené z nejlepších materiálů se smyslem pro detail, budova skrývá mnoho jedinečných lustrů, olejových maleb a gobelínů. Díky uchování těchto uměleckých děl si mohou návštěvníci užívat nejen variability všech prostor, ale také obdivovat umělecká díla světově známých českých sklářů a malířů.

Kongresové centrum Praha na světové úrovni zabezpečuje semináře, workshopy, či firemní akce, stejně jako celosvětové summity, mezinárodní kongresy, konference či zasedání nejrůznějšího charakteru. Disponuje reprezentativními prostory s více než sedmdesáti sály a salonky s kapacitou od 20 do 2764 míst. K vysoké technické vybavenosti patří také nejmodernější audiovizuální technika, která pod vedením zkušeného týmu zajišťuje projekci, zvuk i osvětlení. Největším sálem je Kongresový sál



s maximální kapacitou 2 764 míst, který disponuje skvělou akustikou a delegátům či divákům poskytuje maximální pohodlí. Právě díky této skvělé akustice se řadí mezi nejlepší koncertní sály světa.

Kongresové centrum Praha každoročně hostí široké spektrum akcí. Má dlouholetou tradici v realizaci těch nejvýznamnějších mezinárodních politických a ekonomických událostí – včetně Výročního zasedání Rad guvernérů Mezinárodního měnového fondu a Skupiny Světové banky v roce 2000, Summitu NATO v roce 2002, akcí souvisejících s předsednictvím České republiky v Radě EU v roce 2009 a 2022 či kongresem Mezinárodní kongresové asociace ICCA 2017.

Kongresové centrum Praha je aktivním členem organizace Prague Convention Bureau a mezinárodních oborových asociací: ICCA – International Congress and Convention Association, AIPC – International Association of Congress Centres. Na mezinárodním fóru je společnost respektována jako klíčový reprezentant kongresového odvětví České republiky.

AKTIVITY V OBLASTI VÝZKUMU A VÝVOJE, OCHRANY ŽIVOTNÍHO PROSTŘEDÍ A PRACOVNĚPRÁVNÍCH VZTAHŮ

Společnost v letech 2023 a 2022 nevyvíjela žádné aktivity v oblasti výzkumu a vývoje. V oblasti ochrany životního prostředí a pracovněprávních vztahů postupovala Společnost v letech 2023 a 2022 v souladu se zákonnými předpisy.

VÝZNAMNÉ UDÁLOSTI PO ROZVAHOVÉM DNI

Po 31. 12. 2023 nenastaly žádné jiné významné události než ty, které jsou uvedeny v bodě 22 přílohy účetní závěrky za rok 2023.

PŘEDPOKLÁDANÝ VÝVOJ SPOLEČNOSTI V ROCE 2024

Tržby Společnosti jsou pro rok 2024 plánovány s meziročním nárůstem 3 %. Tento nárůst je po dvou předchozích letech, kdy došlo ke dvoucifernému nárůstu, bezesporu výzvou. Největšími drivery nárůstu tržeb roku 2024 budou hotel, kde plánujeme 15% navýšení tržeb, a v kongresovém centru segment dlouhodobých nájmu, kde je plánováno 5% navýšení tržeb.

V roce 2024 předpokládá Společnost jako celek dosažení až o polovinu vyššího ukazatele EBITDA než v roce předchozím.

V oblasti investic Společnost rozpočtuje vynaložit téměř 110 mil. Kč a dalších 218 mil. Kč do rekonstrukce garáží a případného zahájení výstavby nové výstavní haly.





ZPRÁVA PŘEDSTAVENSTVA

O PODNIKATELSKÉ ČINNOSTI A O STAVU MAJETKU SPOLEČNOSTI KONGRESOVÉ CENTRUM PRAHA, A. S.

Společnosti se za rok 2023 podařilo dosáhnout nárůstu výnosů ve všech oblastech její činnosti. Celkové tržby se zvýšily o 79,8 mil. Kč na hodnotu 609,6 mil. Kč, což představuje 15% navýšení oproti předcházejícímu roku. Nejvíce se na tomto zvýšení podílel hotel, jehož tržby vzrostly meziročně o 39,2 mil. Kč. O 25,2 mil. Kč byly vyšší tržby za dlouhodobé pronájmy a o 14,4 mil. Kč vyšší tržby za krátkodobé pronájmy.

Náklady roku 2023 jsou významně ovlivněny vytvořením opravné položky k nedokončené investici do nové výstavní haly, která vyjadřuje míru nejistoty v pokračování výstavby na základě principu věrného zobrazení skutečnosti. Projektová dokumentace, průzkumy a další výdaje v celkové výši 48,7 mil. Kč, vynaložené v rámci přípravy stavby haly, jsou tak jednorázově promítnuty do nákladů. V roce 2024 předpokládáme po kladném rozhodnutí akcionářů o stavbě haly zrušení vytvořené opravné položky a aktivaci investičních výdajů do nové budovy haly.

Náklady bez vlivu opravné položky k hale vzrostly oproti roku 2022 o 66,3 mil. Kč (13 %) na hodnotu 583,4 mil. Kč. Nejvýznamnější nárůsty jsou v osobních nákladech (o 34,8 mil. Kč) a nakupovaných službách (o 18,8 mil. Kč). Zvýšení osobních nákladů bylo způsobeno 6% nárůstem počtu zaměstnanců a navýšením mezd, které reagovalo na vysokou míru inflace. V nakupovaných službách vzrostly nejvíce náklady na opravy a udržování (o 12,6 mil. Kč). To bylo způsobeno zejména provedenou výměnou výtahů v hotelu a zvýšením objemu prostředků na průběžně realizovanou obměnu vzduchotechnických jednotek a protipožární opatření v hlavní kongresové budově A+B. Z ostatních služeb došlo k největšímu nárůstu u provizí v hotelu, který se odvíjí od zvýšených tržeb. Dále byly vyšší také náklady na nakupované IT služby a ostrahu. Kvůli nárůstu ceny elektrické energie došlo také ke zvýšení nákladů na spotřebu energie, které jsou celkově vč. spotřeby LTO pro vytápění o 8,6 mil. Kč vyšší.

Vzhledem k zahrnutí opravné položky k nedokončené investici do výstavní haly do nákladů roku 2023 je i přes výrazné navýšení výnosů dosažený zisk ve výši 41,4 mil. Kč meziročně o 38,3 mil. Kč nižší. Nižší je i ukazatel EBITDA, který dosáhl hodnoty 132,2 mil. Kč oproti 167,6 mil. Kč za předchozí rok. Po očištění o vliv dohadné položky k hale bylo za rok 2023 dosaženo zisku 90,1 mil. Kč (nárůst o 13 % oproti 79,6 mil. Kč za rok 2022) a EBITDA 180,9 mil. Kč (nárůst o 8 %).





KRÁTKODOBÉ PRONÁJMY

Oddělení krátkodobých pronájmů se v průběhu roku 2023 podařilo uskutečnit 261 akcí. I přesto, že došlo ve srovnání s rokem 2022 téměř k zachování počtu akcí, tržby za krátkodobé pronájmy oproti roku 2022 vzrostly o 7 % tj. o 14,4 mil. Kč na 216,0 mil. Kč. Kongresy, konference, odborné výstavy a veletrhy tvořily přibližně 75 % tržeb.

V segmentu MICE se stal nejdůležitější akcí roku 2023 Světový silniční kongres. V Kongresovém centru Praha jsme tak v říjnu loňského roku přivítali více než 4 200 delegátů ze 117 zemí světa a pronajali 3 500 m² výstavní plochy pro celkem 35 národních pavilonů. Česká republika se stala teprve čtvrtou zemí, kde se kongres uskutečnil dvakrát v jeho historii.

Z dalších zajímavých akcí určitě stojí za zmínku také Konference předsedů parlamentů Evropské unie, kterou v Kongresovém centru Praha pořádala Kancelář Senátu České republiky nebo druhý parlamentní summit Mezinárodní krymské platformy. Na ní se sešli na pozvání Předsedkyně Poslanecké sněmovny PČR delegáti z 50 zemí světa. K setkání se prostřednictvím videohovoru připojil také zakladatel platformy, ukrajinský prezident Volodymyr Zelensky.

Nesmírně zajímavým počinem byla v roce 2023 také akce Radio Days Europe 2023 s více než 1600 delegáty ze 62 zemí světa a přibližně 150 vystupujícími. Akce se uskutečnila v regionu střední a východní Evropy vůbec poprvé.

V segmentu kultury a společenských akcí bylo mezi nejvýznamnějšími akcemi vystoupení Led Zeppelin Symphonic a svůj koncert vyprodal i italský pianista Ludovico Einaudi, a to už potřetí.

DLOUHODOBÉ PRONÁJMY

Tržby za dlouhodobé pronájmy oproti roku 2022 byly navýšeny o 15 %, tj. o 25,2 mil. Kč na 196,0 mil. Kč. Na navýšení tržeb se mimo jiné podílela i vyšší cena přefakturované elektřiny a rostoucí inflace, která zvyšovala cenu nájmu a služeb. V roce 2023 byla uzavřena na základě výběrového řízení nová nájemní smlouva s dlouholetým partnerem společností BigBoard Praha na umístění LED obrazovky na východní straně budovy KCP na 5 let. Díky této smlouvě bude zastaralá technologie TRIVISION nahrazena novým moderním komunikačním médiem, které bude z 20 % času využívat KCP pro svou propagaci.

Za zmínku stojí pronajmutí nově zrekonstruovaných prostor ve 3. patře části A.08 a přesun stávajícího nájemce z přízemí do 4. patra části A.08, čímž došlo k navýšení pronajaté plochy nájemcem o 100 m² a zároveň navýšení metrážního fondu oddělení dlouhodobých pronájmů o necelých 100 m². Dále se podařilo pronajmout prostor v 1. podzemním podlaží, který byl od roku 2020 neobsazený, novému nájemci společnosti CorDees, která současně i zrekonstruovala prostory a provozuje zde sportovní centrum.

Průměrná roční obsazenost hlavní kongresové budovy A+B se v roce 2023 zvýšila o téměř 4% body na 95,4 %. V rámci neobsazených prostor zůstávají nyní pouze kanceláře v přízemí o rozloze přibližně 50 m² a obchodní plocha v přízemí u vchodu č. 5 o celkové rozloze 200 m². V budově Business Centre Vyšehrad držíme nadále obsazenost ve výši 100 %. Kalendářní rok KCP ukončilo s celkovou 98,3 % obsazeností prostor určených pro dlouhodobý pronájem. Průměrná roční obsazenost pro obě budovy 97,7 % překonala cíl strategického plánu 2021-2023 (min. obsazenost 97 %).

PARKING

Tržby za parkování klientů oproti roku 2023 vzrostly o 4 % tj. o 1 mil. Kč na 29,3 mil Kč. Tržby byly pozitivně ovlivněny nárůstem akcí v oblasti kongresů a společenských akcí, ze kterých byly pro parking finančně nejzajímavější např. Retail Summit a Grand Finále MČR Czech Dance Masters 2023 (akce pro celkem 5 tisíc účastníků a diváků). V neposlední řadě se do tržeb pozitivně promítla největší kongresová akce KCP v roce 2023 - World Road Congress 2023, při které Jižní terasa sloužila jako výstavní plocha pro silniční techniku a ostatní části parkingu byly také v průběhu akce obsazeny. Kladně se také projevil rostoucí zájem o dlouhodobé pronájmy parkovacích míst.



HOTEL

Hotel realizoval za rok 2023 celkové tržby 167,9 mil. Kč a oproti roku 2022 navýšil obrát o 39,2 mil. Kč (navýšení o 30 %). V prvním kvartále roku 2023 probíhala rekonstrukce meetingových prostor a hotelového lobby, ale i přesto se podařilo meziročně navýšit tržby za toto období o 35,81 %. Pokračoval trend v růstu průměrné ceny za pokoj, kdy oproti roku 2022 došlo k navýšení o 274 Kč (nárůst o 14,8 %). Segment stravování přinesl celkové tržby ve výši 40,3 mil. Kč a proti předchozímu roku došlo k navýšení tržeb o 7,2 mil. Kč (nárůst o 22 %).

STAV MAJETKU

Za rok 2023 bylo na pořízení nového a technické zhodnocení stávajícího majetku vynaloženo celkem 121,2 mil. Kč.

Největším realizovaným investičním projektem byla rekonstrukce hotelového lobby vč. jeho vybavení inventářem a gastro zařízením v celkové hodnotě 59,7 mil. Kč. 11,2 mil. Kč bylo investováno do venkovních žaluzií na hlavní kongresové budově A+B. Dalšími významnými projekty v rámci budovy A+B byla rekonstrukce prostor, určených pro krátkodobé a dlouhodobé pronájmy, ve 3. patře části A.08 (ve výši 5,0 mil. Kč) a instalace nového výsuvného hlediště ve Společenském sále (ve výši 9,0 mil. Kč), která bude dokončena v roce 2024. Od 1.1.2024 zahájil ostrý provoz nový ERP systém Helios Nephrite, na jehož implementaci bylo v roce 2023 vynaloženo 5,8 mil. Kč.

ZÁVĚR

Hospodaření společnosti za rok 2023 skončilo ziskem ve výši 41,4 mil. Kč.

V souladu se stanovami společnosti doporučuje představenstvo Kongresového centra Praha, a.s. akcionářům společnosti zaúčtovat hospodářský výsledek za rok 2023 (zisk ve výši 41 364 480,67 Kč) v plné výši na účet 429 001 - Neuhrazená ztráta minulých let. Celková hodnota neuhrazené ztráty minulých let, po zaúčtování zisku roku 2023, tak dosáhne hodnoty - 199 316 793,70 Kč.

Podepsáno dne: 29. 4. 2024

Ing. Petr Dukát

předseda představenstva
Kongresové centrum Praha, a. s.

Ing. Jan Brázda, MBA

místopředseda představenstva
Kongresové centrum Praha, a. s.



ZPRÁVA AUDITORA



ZPRÁVA NEZÁVISLÉHO AUDITORA

k účetní závěrce sestavené k 31. prosinci 2023 společnosti

Kongresové centrum Praha, a.s.

Identifikační údaje:

Název:	Kongresové centrum Praha, a.s.
IČ:	630 80 249
Adresa sídla:	5. května 1640/65, Nusle 140 00 Praha 4
Rozvahový den:	31. prosince 2023
Ověřované účetní období:	od 1. ledna 2023 do 31. prosince 2023
Rámec účetního výkaznictví:	České účetní předpisy
Datum vydání zprávy auditora:	29. dubna 2024
Auditor:	Erik Ďurkář Evidenční číslo 2407

Moore Audit CZ s.r.o.
Evidenční číslo 599



Zpráva nezávislého auditora pro akcionáře společnosti

Kongresové centrum Praha, a.s.

Výrok auditora

Provedli jsme audit přiložené účetní závěrky obchodní společnosti Kongresové centrum Praha, a.s. (dále také „Společnost“) sestavené na základě českých účetních předpisů, která se skládá z rozvahy k 31. prosinci 2023, výkazu zisku a ztráty, přehledu o změnách vlastního kapitálu a přehledu o peněžních tocích za rok končící 31. prosince 2023 a přílohy této účetní závěrky, která obsahuje popis použitých podstatných účetních metod a další vysvětlující informace. Údaje o Společnosti jsou uvedeny v bodě 1. přílohy této účetní závěrky.

Podle našeho názoru účetní závěrka podává věrný a poctivý obraz aktiv a pasiv společnosti Kongresové centrum Praha, a.s. k 31. prosinci 2023 a nákladů a výnosů a výsledku jejího hospodaření a peněžních toků za rok končící 31. prosince 2023 v souladu s českými účetními předpisy.

Základ pro výrok

Audit jsme provedli v souladu se zákonem o auditorech a standardy Komory auditorů České republiky pro audit, kterými jsou mezinárodní standardy pro audit (ISA), případně doplněné a upravené souvisejícími aplikačními doložkami. Naše odpovědnost stanovená těmito předpisy je podrobněji popsána v oddílu Odpovědnost auditora za audit účetní závěrky. V souladu se zákonem o auditorech a Etickým kodexem přijatým Komorou auditorů České republiky jsme na Společnosti nezávislí a splnili jsme i další etické povinnosti vyplývající z uvedených předpisů. Domníváme se, že důkazní informace, které jsme shromáždili, poskytují dostatečný a vhodný základ pro vyjádření našeho výroku.

Jiné skutečnosti

Účetní závěrku společnosti k 31. prosinci 2022 ověřil jiný auditor, který ve své zprávě ze dne 23. května 2023 vydal k této závěrce výrok bez výhrad.

Ostatní informace uvedené ve výroční zprávě

Ostatními informacemi jsou v souladu s § 2 písm. b) zákona o auditorech informace uvedené ve výroční zprávě mimo účetní závěrku a naši zprávu auditora. Za ostatní informace odpovídá představenstvo Společnosti.

Náš výrok k účetní závěrce se k ostatním informacím nevztahuje. Přesto je však součástí našich povinností souvisejících s auditem účetní závěrky seznámení se s ostatními informacemi a posouzení, zda ostatní informace nejsou ve významném (materiálním) nesouladu s účetní závěrkou či s našimi znalostmi o účetní jednotce získanými během provádění auditu účetní závěrky nebo zda se jinak tyto informace nejeví jako významně (materiálně) nesprávné. Také posuzujeme, zda ostatní informace byly ve všech významných (materiálních) ohledech vypracovány v souladu s příslušnými právními předpisy. Tímto posouzením se rozumí, zda ostatní informace splňují požadavky právních předpisů na formální náležitosti a postup vypracování ostatních informací v kontextu významnosti (materiality), tj. zda



případné nedodržení uvedených požadavků by bylo způsobilé ovlivnit úsudek činěný na základě ostatních informací.

Na základě provedených postupů, do míry, již dokážeme posoudit, uvádíme, že

- ostatní informace, které popisují skutečnosti, jež jsou též předmětem zobrazení v účetní závěrce, jsou ve všech významných (materiálních) ohledech v souladu s účetní závěrkou a
- ostatní informace byly vypracovány v souladu s právními předpisy.

Dále jsme povinni uvést, zda na základě poznatků a povědomí o Společnosti, k nimž jsme dospěli při provádění auditu, ostatní informace neobsahují významné (materiální) věcné nesprávnosti. V rámci uvedených postupů jsme v obdržných ostatních informacích žádné významné (materiální) věcné nesprávnosti nezjistili.

Odpovědnost představenstva a dozorčí rady Společnosti za účetní závěrku

Představenstvo Společnosti odpovídá za sestavení účetní závěrky podávající věrný a poctivý obraz v souladu s českými účetními předpisy, a za takový vnitřní kontrolní systém, který považuje za nezbytný pro sestavení účetní závěrky tak, aby neobsahovala významné (materiální) nesprávnosti způsobené podvodem nebo chybou.

Při sestavování účetní závěrky je představenstvo Společnosti povinno posoudit, zda je Společnost schopna nepřetržitě trvat, a pokud je to relevantní, popsat v příloze účetní závěrky záležitosti týkající se jejího nepřetržitého trvání a použití předpokladu nepřetržitého trvání při sestavení účetní závěrky, s výjimkou případů, kdy představenstvo plánuje zrušení Společnosti nebo ukončení její činnosti, resp. kdy nemá jinou reálnou možnost než tak učinit.

Za dohled nad procesem účetního výkaznictví ve Společnosti odpovídá dozorčí rada.

Odpovědnost auditora za audit účetní závěrky

Naším cílem je získat přiměřenou jistotu, že účetní závěrka jako celek neobsahuje významnou (materiální) nesprávnost způsobenou podvodem nebo chybou a vydat zprávu auditora obsahující náš výrok. Přiměřená míra jistoty je velká míra jistoty, nicméně není zárukou, že audit provedený v souladu s výše uvedenými předpisy ve všech případech v účetní závěrce odhalí případnou existující významnou (materiální) nesprávnost. Nesprávnosti mohou vzniknout v důsledku podvodů nebo chyb a považují se za významné (materiální), pokud lze reálně předpokládat, že by jednotlivě nebo v souhrnu mohly ovlivnit ekonomická rozhodnutí, která uživatelé účetní závěrky na jejím základě přijmou.

Při provádění auditu v souladu s výše uvedenými předpisy je naší povinností uplatňovat během celého auditu odborný úsudek a zachovávat profesní skepticismus. Dále je naší povinností:

- Identifikovat a vyhodnotit rizika významné (materiální) nesprávnosti účetní závěrky způsobené podvodem nebo chybou, navrhnout a provést auditorské postupy reagující na tato rizika a získat dostatečné a vhodné důkazní informace, abychom na jejich základě mohli vyjádřit výrok. Riziko, že neodhalíme významnou (materiální) nesprávnost, k níž došlo v důsledku podvodu, je větší než riziko neodhalení významné (materiální) nesprávnosti způsobené chybou, protože součástí podvodu mohou být tajné dohody (koluze), falšování, úmyslná opomenutí, nepravdivá prohlášení nebo obcházení vnitřních kontrol představenstvem.
- Seznámit se s vnitřním kontrolním systémem Společnosti relevantním pro audit v takovém rozsahu, abychom mohli navrhnout auditorské postupy vhodné s ohledem na dané okolnosti, nikoli abychom mohli vyjádřit názor na účinnost jejího vnitřního kontrolního systému.



- Posoudit vhodnost použitých účetních pravidel, přiměřenost provedených účetních odhadů a informace, které v této souvislosti představenstvo Společnosti uvedlo v příloze účetní závěrky.
- Posoudit vhodnost použití předpokladu nepřetržitého trvání při sestavení účetní závěrky představenstvem a to, zda s ohledem na shromážděné důkazní informace existuje významná (materiální) nejistota vyplývající z událostí nebo podmínek, které mohou významně zpochybnit schopnost Společnosti nepřetržitě trvat. Jestliže dojdeme k závěru, že taková významná (materiální) nejistota existuje, je naší povinností upozornit v naší zprávě na informace uvedené v této souvislosti v příloze účetní závěrky, a pokud tyto informace nejsou dostatečné, vyjádřit modifikovaný výrok. Naše závěry týkající se schopnosti Společnosti nepřetržitě trvat vycházejí z důkazních informací, které jsme získali do data naší zprávy. Nicméně budoucí události nebo podmínky mohou vést k tomu, že Společnost ztratí schopnost nepřetržitě trvat.
- Vyhodnotit celkovou prezentaci, členění a obsah účetní závěrky, včetně přílohy, a dále to, zda účetní závěrka zobrazuje podkladové transakce a události způsobem, který vede k věrnému zobrazení.

Naší povinností je informovat představenstvo a dozorčí radu mimo jiné o plánovaném rozsahu a načasování auditu a o významných zjištěních, která jsme v jeho průběhu učinili, včetně zjištěných významných nedostatků ve vnitřním kontrolním systému.

Praha, 29. dubna 2024

Moore Audit CZ s.r.o.
Evidenční číslo 599
Karolinská 661/4
186 00 Praha 8

Zastoupená Erikem Ďurkáněm

Erik Ďurkán
Statutární auditor, evidenční číslo 2407



ÚČETNÍ ZÁVĚRKA ZA ROK 2023

Účetní závěrka společnosti Kongresové centrum Praha, a. s. za rok 2023 zpracovaná v souladu se zákonem o účetnictví a příslušnými nařízeními a vyhláškami platnými v České republice.

Rozvahový den: 31. 12. 2023

V představenstvu schváleno dne: 29. 4. 2024

Podpisový záznam statutárního orgánu Společnosti:

Ing. Petr Dukát

předseda představenstva
Kongresové centrum Praha, a. s.

Ing. Jan Brázda, MBA

místopředseda představenstva
Kongresové centrum Praha, a. s.



OBSAH

▶	Výkaz zisku a ztráty	16
▶	Rozvaha	17
▶	Přehled o změnách vlastního kapitálu	18
▶	Přehled o peněžních tocích	18
▶	Příloha v účetní závěrce pro rok 2023	19
	1. Základní informace o společnosti	19
	2. Účetní metody a obecné účetní zásady	21
	3. Dlouhodobý nehmotný majetek	26
	4. Dlouhodobý hmotný majetek	27
	5. Zásoby	28
	6. Pohledávky	28
	7. Peněžní prostředky a kr. finanční majetek	29
	8. Časové rozlišení	29
	9. Vlastní kapitál	29
	10. Rezervy	30
	11. Závazky	30
	12. Stát – daňové pohledávky a závazky	31
	13. Zaměstnanci	31
	14. Tržby	32
	15. Služby	32
	16. Jiné provozní náklady a výnosy	33
	17. Finanční náklady a výnosy	33
	18. Odložená daň	34
	19. Splatná daň z příjmu	34
	20. Transakce se spřízněnými osobami	35
	21. Soudní spory	36
	22. Významné události po rozvahovém dni	36



VÝKAZ ZISKU A ZTRÁTY

ZA OBDOBÍ KONČÍCÍ 31. 12. 2023

v tisících Kč		2023	2022
I.	Tržby z prodeje výrobků a služeb	568 868	496 411
II.	Tržby za prodej zboží	40 768	33 457
A.	Výkonová spotřeba	239 524	210 748
A.1.	Náklady vynaložené na prodané zboží	12 603	10 288
A.2.	Spotřeba materiálu a energie	80 900	73 283
A.3.	Služby	146 021	127 177
D.	Osobní náklady	231 781	197 008
D.1.	Mzdové náklady	171 372	146 523
D.2.	Náklady na sociální zabezpečení, zdravotní pojištění a ostatní náklady	60 409	50 485
D.2.1.	Náklady na sociální zabezpečení a zdravotní pojištění	56 732	48 184
D.2.2.	Ostatní náklady	3 677	2 301
E.	Úpravy hodnot v provozní oblasti	139 604	87 311
E.1.	Úpravy hodnot dlouhodobého nehmotného a hmotného majetku	139 495	87 999
E.1.1.	Úpravy hodnot dlouhodobého nehmotného a hmotného majetku - trvalé	90 793	87 999
E.1.2.	Úpravy hodnot dlouhodobého nehmotného a hmotného majetku - dočasné	48 702	0
E.2.	Úpravy hodnot zásob	-50	70
E.3.	Úpravy hodnot pohledávek	159	-758
III.	Ostatní provozní výnosy	3 083	26 993
III.1.	Tržby z prodaného dlouhodobého majetku	160	12 621
III.2.	Tržby z prodaného materiálu	10	17
III.3.	Jiné provozní výnosy	2 913	14 355
F.	Ostatní provozní náklady	18 089	19 112
F.1.	Zůstatková cena prodaného dlouhodobého majetku	50	1 079
F.2.	Zůstatková cena prodaného materiálu	97	0
F.3.	Daně a poplatky	968	983
F.4.	Rezervy v provozní oblasti a komplexní náklady příštích období	1 210	2 040
F.5.	Jiné provozní náklady	15 764	15 010
*	Provozní výsledek hospodaření (+/-)	-16 279	42 682
VI.	Výnosové úroky a podobné výnosy	57 853	39 641
VI.2.	Ostatní výnosové úroky a podobné výnosy	57 853	39 641
VII.	Ostatní finanční výnosy	2 869	227
K.	Ostatní finanční náklady	3 079	2 917
*	Finanční výsledek hospodaření	57 643	36 951
**	Výsledek hospodaření před zdaněním (+/-)	41 364	79 633
**	Výsledek hospodaření po zdanění (+/-)	41 364	79 633
***	Výsledek hospodaření za účetní období	41 364	79 633
*	Čistý obrat za účetní období = I. + II. + III. + IV. + V. + VI. + VII.	673 441	596 729



ROZVAHA K 31. 12. 2023

v tisících Kč	2023			2022
	Brutto	Korekce	Netto	Netto
AKTIVA CELKEM	11 163 214	-7 556 481	3 606 733	3 571 124
B. Stálá aktiva	10 139 928	-7 554 388	2 585 540	2 604 568
B.I. Dlouhodobý nehmotný majetek	21 975	-12 879	9 096	3 316
B.I.2. Ocenitelná práva	14 837	-12 784	2 053	1 828
B.I.2.1. Software	14 125	-12 072	2 053	1 775
B.I.2.2. Ostatní ocenitelná práva	712	-712	0	53
B.I.4. Ostatní dlouhodobý nehmotný majetek	95	-95	0	0
B.I.5. Poskytnuté zálohy na dl. nehmotný majetek a nedokončený dl. nehm. majetek	7 043	0	7 043	1 488
B.I.5.2. Nedokončený dlouhodobý nehmotný majetek	7 043	0	7 043	1 488
B.II. Dlouhodobý hmotný majetek	10 117 953	-7 541 509	2 576 444	2 601 252
B.II.1. Pozemky a stavby	9 670 466	-7 239 500	2 430 966	2 408 629
B.II.1.1. Pozemky	909 968	0	909 968	909 968
B.II.1.2. Stavby	8 760 498	-7 239 500	1 520 998	1 498 661
B.II.2. Hmotné movité věci a jejich soubory	282 374	-238 039	44 335	47 254
B.II.4. Ostatní dlouhodobý hmotný majetek	54 479	-15 268	39 211	39 210
B.II.4.3. Jiný dlouhodobý hmotný majetek	54 479	-15 268	39 211	39 210
B.II.5. Poskytnuté zálohy na dl. hmotný majetek a nedokončený dl. hmotný majetek	110 634	-48 702	61 932	106 159
B.II.5.1. Poskytnuté zálohy na dlouhodobý hmotný majetek	134	0	134	786
B.II.5.2. Nedokončený dlouhodobý hmotný majetek	110 500	-48 702	61 798	105 373
C. Oběžná aktiva	1 019 235	-2 093	1 017 142	961 510
C.I. Zásoby	7 327	-72	7 255	6 287
C.I.1. Materiál	6 452	-72	6 380	5 571
C.I.3. Výrobky a zboží	875	0	875	716
C.I.3.2. Zboží	875	0	875	716
C.II. Pohledávky	21 045	-2 021	19 024	72 825
C.II.1. Dlouhodobé pohledávky	36	0	36	36
C.II.1.5. Pohledávky - ostatní	36	0	36	36
C.II.1.5.2. Dlouhodobé poskytnuté zálohy	36	0	36	36
C.II.2. Krátkodobé pohledávky	21 009	-2 021	18 988	72 789
C.II.2.1. Pohledávky z obchodních vztahů	18 095	-1 950	16 145	65 576
C.II.2.4. Pohledávky - ostatní	2 914	-71	2 843	7 213
C.II.2.4.3. Stát-daňové pohledávky	0	0	0	4 693
C.II.2.4.4. Krátkodobé poskytnuté zálohy	131	0	131	355
C.II.2.4.5. Dohadné účty aktivní	2 685	0	2 685	2 127
C.II.2.4.6. Jiné pohledávky	98	-71	27	38
C.IV. Peněžní prostředky	990 863	0	990 863	882 398
C.IV.1. Peněžní prostředky v pokladně	709	0	709	658
C.IV.2. Peněžní prostředky na účtech	990 154	0	990 154	881 740
D. Časové rozlišení aktiv	4 051	0	4 051	5 046
D.1. Náklady příštích období	4 051	0	4 051	4 925
D.3. Příjmy příštích období	0	0	0	121
PASIVA CELKEM			3 606 733	3 571 124
A. Vlastní kapitál			3 479 507	3 438 143
A.I. Základní kapitál			3 680 000	3 680 000
A.I.1. Základní kapitál			3 680 000	3 680 000
A.II. Ážio a kapitálové fondy			-1 176	-1 176
A.II.2. Kapitálové fondy			-1 176	-1 176
A.II.2.1. Ostatní kapitálové fondy			-1 176	-1 176
A.IV. Výsledek hospodaření minulých let (+/-)			-240 681	-320 314
A.IV.1. Nerozdělený zisk nebo neuhrazená ztráta minulých let (+/-)			-240 681	-320 314
A.V. Výsledek hospodaření běžného účetního období (+/-)			41 364	79 633
B.+C. Cizí zdroje			124 481	131 212
B. Rezervy			3 270	2 059
B.4. Ostatní rezervy			3 270	2 059
C. Závazky			121 211	129 153
C.I. Dlouhodobé závazky			3 315	3 152
C.I.4. Závazky z obchodních vztahů			3 315	3 152
C.II. Krátkodobé závazky			117 896	126 001
C.II.3. Krátkodobé přijaté zálohy			39 203	34 986
C.II.4. Závazky z obchodních vztahů			25 494	49 298
C.II.8. Závazky ostatní			53 199	41 717
C.II.8.3. Závazky k zaměstnancům			11 112	9 433
C.II.8.4. Závazky ze sociálního zabezpečení a zdravotního pojištění			6 003	5 152
C.II.8.5. Stát - daňové závazky a dotace			5 029	1 067
C.II.8.6. Dohadné účty pasivní			31 006	26 018
C.II.8.7. Jiné závazky			49	47
D. Časové rozlišení pasiv			2 745	1 769
D.1. Výdaje příštích období			0	1
D.2. Výnosy příštích období			2 745	1 768



PŘEHLED O ZMĚNÁCH VLASTNÍHO KAPITÁLU

ZA OBDOBÍ KONČÍCÍ 31. 12. 2023

v tisících Kč	Základní kapitál	Kapitálové fondy	VH minulých let	VH běžného období	Vlastní kapitál celkem
Stav k 31.12.2021	3 680 000	-1 176	-297 221	-23 093	3 358 510
Převod ztráty minulých let			-23 093	23 093	0
Zisk běžného období				79 633	79 633
Stav k 31.12.2022	3 680 000	-1 176	-320 314	79 633	3 438 143
Převod zisku minulých let			79 633	-79 633	0
Zisk běžného období				41 364	41 364
Stav k 31.12.2023	3 680 000	-1 176	-240 681	41 364	3 479 507

PŘEHLED O PENĚŽNÍCH TOCÍCH

ZA OBDOBÍ KONČÍCÍ 31. 12. 2023

v tisících Kč		2023	2022
P.	Stav peněžních prostředků a peněžních ekvivalentů na začátku účetního období	882 398	824 951
Z.	Účetní zisk nebo ztráta z běžné činnosti před zdaněním	41 364	79 633
A.1.	Úpravy o nepeněžní operace	82 851	37 149
A.1.1.	Odpisy stálých aktiv s výjimkou ZC prodaného majetku, manka a škody na dl. majetku	90 793	88 037
A.1.2.	Změna stavu opravných položek, rezerv	50 021	1 352
A.1.3.	Zisk (ztráta) z prodeje stálých aktiv	-110	-11 542
A.1.5.	Vyúčtované nákladové úroky s výjimkou kapitalizovaných úroků a vyúčtované výnosové úroky	-57 853	-39 641
A.1.6.	Případné úpravy o ostatní nepeněžní operace	0	-1 057
A.*	Čistý peněžní tok z prov. činnosti před zdaněním, změnami prac. kapitálu a mimoř. položkami	124 215	116 782
A.2.	Změny stavu nepeněžních složek pracovního kapitálu	46 692	-41 463
A.2.1.	Změna stavu pohledávek z prov. činnosti, akt. účtů časového rozlišení a dohadných účtů aktivních	49 945	-62 642
A.2.2.	Změna stavu kr. závazků z prov. činnosti, pasív. účtů časového rozlišení a dohadných účtů pasivních	-2 335	24 421
A.2.3.	Změna stavu zásob	-918	-3 242
A.**	Čistý provozní tok z provozní činnosti před zdaněním a mimořádnými položkami	170 907	75 319
A.4.	Přijaté úroky	57 853	39 641
A.***	Čistý peněžní tok z provozní činnosti	228 760	114 960
B.1.	Výdaje spojené s nabytím stálých aktiv	-120 455	-70 026
B.2.	Příjmy z prodeje stálých aktiv	160	12 621
B.***	Čistý peněžní tok vztahující se k investiční činnosti	-120 295	-57 405
C.1.	Dopady změn dlouhodobých závazků, popřípadě takových krátkodobých závazků, které spadají do oblasti fin. činnosti (například některé provozní úvěry) na pen. prostředky a pen. ekvivalenty	0	-108
C.***	Čistý peněžní tok vztahující se k finanční činnosti	0	-108
F.	Čisté zvýšení nebo snížení peněžních prostředků	108 465	57 447
R.	Stav peněžních prostředků a peněžních ekvivalentů na konci účetního období	990 863	882 398



PŘÍLOHA V ÚČETNÍ ZÁVĚRCE PRO ROK 2023

1. ZÁKLADNÍ INFORMACE O SPOLEČNOSTI

ZALOŽENÍ SPOLEČNOSTI A PŘEDMĚT PODNIKÁNÍ

Společnost byla založena zakladatelskou listinou jako akciová společnost a vznikla dne 1. 7. 1995 zapsáním do obchodního rejstříku vedeného u Městského soudu v Praze, oddíl B, vložka 3275 pod obchodní firmou **Kongresové centrum Praha, a.s.** (dále jen „Společnost“). Společnost sídlí na adrese 5. května 1640/65, Nusle, 140 00 Praha 4, identifikační číslo je 630 80 249.

HLAVNÍM PŘEDMĚTEM PODNIKÁNÍ JE

- ▶ zajišťování kongresů, symposií, veletrhů, výstav a dalších obdobných společenských akcí,
- ▶ zajišťování uměleckých a kulturních akcí,
- ▶ hostinská činnost,
- ▶ ubytovací služby,
- ▶ velkoobchod a maloobchod,
- ▶ pronájem nemovitostí, bytů a nebytových prostor,
- ▶ pronájem a půjčování věcí movitých.

VELIKOST ÚČETNÍ JEDNOTKY

V souladu se zákonem č. 563/1991 Sb., o účetnictví v platném znění je Společnost považována za střední účetní jednotku.

VLASTNÍCI

Akcionáři Společnosti k 31. 12. 2023

Obchodní firma:	Česká republika – Ministerstvo financí
Sídlo:	Letenská 525/15, 118 10 Praha 1
Identifikační číslo:	00006947
Podíl na základním kapitálu:	54,348%
<hr/>	
Obchodní firma:	Hlavní město Praha
Sídlo:	Mariánské náměstí 2/2, 110 00 Praha 1
Identifikační číslo:	00064581
Podíl na základním kapitálu:	45,652%

Vzhledem ke své vlastnické struktuře podléhá Společnost účetní konsolidaci státu. Konsolidující účetní jednotkou je Česká republika – Ministerstvo financí, IČ 00006947, se sídlem Letenská 525/15, 118 10 Praha 1.“

STATUTÁRNÍ A DOZORČÍ ORGÁNY SPOLEČNOSTI

Orgány Společnosti jsou valná hromada, představenstvo a dozorčí rada. Statutárním orgánem Společnosti je představenstvo. Představenstvu přísluší obchodní vedení Společnosti, včetně řádného vedení účetnictví, rozhoduje o všech záležitostech Společnosti, pokud nejsou zákonem o obchodních korporacích nebo stanovami vyhrazeny do působnosti valné hromady nebo dozorčí rady. Za představenstvo jedná navenek jménem Společnosti společně předseda představenstva nebo místopředseda představenstva a jeden člen představenstva. Podepisování za Společnost se děje tak, že k vytištěné, napsané nebo jinak zobrazené obchodní firmě Společnosti připojí oprávněné osoby svůj podpis. Kontrolním orgánem Společnosti je dozorčí rada, které přísluší dohlížet na činnost Společnosti v zákonem stanove-

Členové představenstva k 31. 12. 2023

Předseda:	Ing. Petr Dukát
Místopředseda:	Ing. Jan Brázda, MBA
Člen:	Ing. Roman Bělora
Člen:	Bc. Michal Hroza
Člen:	Ing. Martin Sedeke

Členové dozorčí rady k 31. 12. 2023

Předseda:	Ing. Jaroslav Míth
Člen:	Mgr. Jan Smetana
Člen:	Ing. Martina Sieber
Člen:	Ing. Luboš Dubovský
Člen:	Ing. Michaela Vychodilová
Člen:	Jakub Wolf

ném rozsahu, a to zejména na výkon působnosti představenstva a na podnikatelskou činnost Společnosti. Je oprávněna ověřovat postup ve věcech Společnosti a kdykoliv nahlížet do účetních dokladů a spisů a zjišťovat stav Společnosti.

ZMĚNY A DOTATKY PROVEDENÉ V OBCH. REJSTŘÍKU V UPLYNULÉM ÚČETNÍM OBDOBÍ

V roce 2023 došlo k významným personálním změnám v představenstvu i v dozorčí radě.

Valná hromada Společnosti, která se konala dne 29. 6. 2023, rozhodla o odvolání Ing. Aleše Bartůňka, Ing. Ivany Prosecké a Ing. Pavla Habarty, DiS. z funkce členů představenstva, a to s účinností ode dne 29. 6. 2023. U Ing. Aleše Bartůňka došlo zároveň k zániku funkce předsedy představenstva. Do uvolněných funkcí členů představenstva zvolila výše uvedená valná hromada Společnosti Ing. Martinu Sedeke, Ing. Petra Dukáta a Ing. Romana Bělora, a to s účinností ode dne 29. 6. 2023. Na jednání představenstva konaném dne 18. 7. 2023 byl Ing. Petr Dukát zvolen předsedou představenstva. Všechny tyto změny byly do Obchodního rejstříku zaneseny k 12. 9. 2023.

Na valné hromadě Společnosti konané dne 29. 6. 2023 došlo k odvolání PhDr. Ing. arch. Lenky Burgerové, Ph.D. a Ing. Romana Bělora z funkce členů dozorčí rady, a to s účinností ode dne 29. 6. 2023. Výše uvedená valná hromada Společnosti potvrdila ve funkcích členů dozorčí rady Ing. Jaroslava Mítha, který byl na uvolněné místo kooptován již na jednání dozorčí rady dne 7. 9. 2022, a Ing. Martinu Sieber, Ph.D., která byla kooptována na jednání dozorčí rady dne 27. 4. 2023. Valná hromada zároveň zvolila do funkce člena dozorčí rady Mgr. Jana Smetanu, a to s účinností od 29. 6. 2023. Kooptování Ing. Jaroslava Mítha spolu s jeho zvolením za předsedu dozorčí rady s účinností od 7. 9. 2022 bylo zapsáno do Obchodního rejstříku dne 3. 1. 2023. Ostatní změny v dozorčí radě byly do Obchodního rejstříku zaneseny dne 12. 9. 2023. Dne 29. 11. 2023 byla z Obchodního rejstříku vymazána Ing. Zdenka Klapalová, CSc., jejíž členství v dozorčí radě zaniklo dne 26. 4. 2023, a zároveň byl jako nový člen dozorčí rady zapsán pan Jakub Wolf, který byl na uvolněné místo kooptován na jednání dozorčí rady konaném dne 13. 9. 2023. Na jednání dozorčí rady konané dne 9.10.2023 byl Mgr. Jan Smetana zvolen místopředsedou dozorčí rady. Jeho zvolení do funkce nebylo ještě k dnešnímu dni zapsáno do Obchodního rejstříku.

ORGANIZAČNÍ STRUKTURA A MANAGEMENT SPOLEČNOSTI

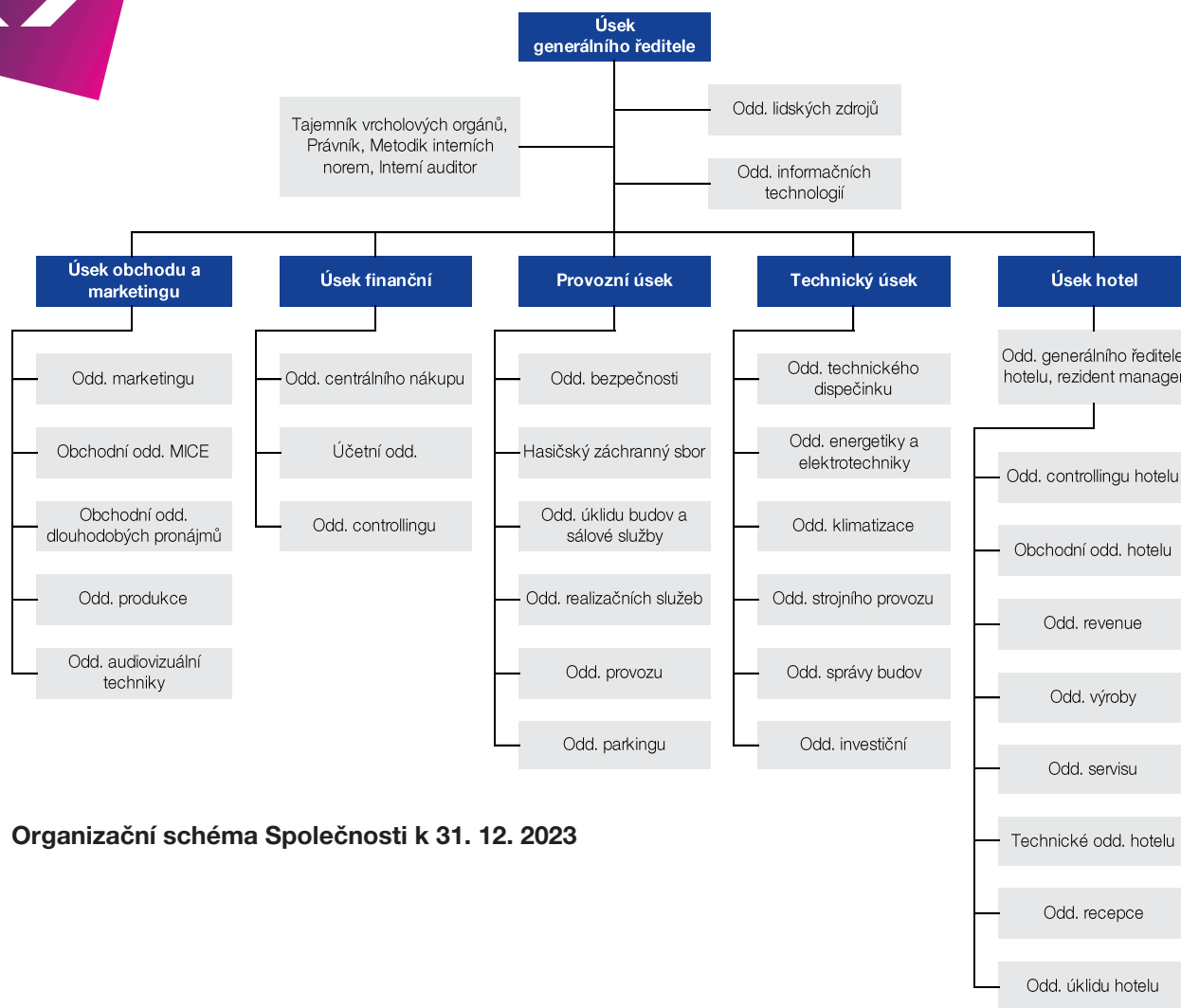
Vnitřní organizační struktura Společnosti je upravena organizačním řádem, který je průběžně aktualizován v návaznosti na změny organizační struktury Společnosti. Podle rozsahu působnosti, kompetencí, velikosti útvaru a charakteru vykonávaných činností jsou rozlišovány dva organizační stupně: úsek a oddělení. V základním členění byla Společnost k 31. 12. 2023 rozdělena na šest úseků: úsek generálního ředitele, úsek obchodu a marketingu, úsek finanční, provozní úsek, technický úsek a úsek hotel (Holiday Inn Prague, dále i „HIP“).

SÍDLO PODNIKÁNÍ HOTELU

Holiday Inn Prague, Na Pankráci 15/1684, 140 00 Praha 4

Management Společnosti k 31. 12. 2023

Generální ředitelka	Ing. Lenka Žlebková
Obchodní a marketingový ředitel	Mgr. Roman Sovják
Finanční ředitel	Ing. Jaromír Holý
Provozní ředitel	Mgr. Bc. Radek Neumann
Technický ředitel	Ing. Pavel Habarta
Generální ředitel hotelu HIP	Kamil Zlomek



Organizační schéma Společnosti k 31. 12. 2023

V roce 2023 došlo jen k drobné změně v organizační struktuře Společnosti. S účinností od 1.1.2023 bylo z obchodního oddělení hotelu vyčleněno nové oddělení revenue.

K 31. 12. 2023 nemá Společnost více než 20% podíl na základním kapitálu žádné společnosti a ani není společníkem s neomezeným ručením v žádné jiné společnosti.

2. ÚČETNÍ METODY A OBECNÉ ÚČETNÍ ZÁSADY

Individuální účetní závěrka byla připravena v souladu se zákonem č. 563/1991 Sb., o účetnictví, ve znění pozdějších předpisů (dále jen zákon o účetnictví) a prováděcí vyhláškou č. 500/2002 Sb., kterou se provádějí některá ustanovení zákona o účetnictví, pro účetní jednotky, které jsou podnikateli účtujícími v soustavě podvojného účetnictví, ve znění platném pro rok 2023 a 2022.

V následující části jsou uvedena základní účetní pravidla aplikovaná při zpracování této individuální účetní závěrky. Tato pravidla byla použita konzistentně pro všechna prezentovaná účetní období, pokud není uvedeno jinak.

A) DLOUHODOBÝ NEHMOTNÝ MAJETEK

Dlouhodobý nehmotný majetek se oceňuje v pořizovacích cenách, které obsahují cenu pořízení a náklady s pořízením související. Odpisy jsou vypočteny na základě pořizovací ceny a předpokládané doby životnosti příslušného majetku. Odpisový plán je v průběhu používání dlouhodobého nehmotného majetku aktualizován na základě očekávané doby životnosti a předpokládané zbytkové hodnoty majetku.



Nehmotný majetek s dobou použitelnosti delší než jeden rok oceněný při pořízení cenou nižší než 20 tis. Kč není považován za dlouhodobý nehmotný majetek. Takto definovaný nehmotný majetek je při pořízení účtován do nákladů.

OBCHODNÍ ZNAČKY A LICENCE

Obchodní značky a licence se vykazují v historických cenách. Obchodní značky a licence mají pevně stanovenou životnost a vykazují se v pořizovací ceně po odečtení oprávek. Oprávky se vypočítávají metodou rovnoměrných odpisů za účelem přiřazení pořizovací ceny obchodních značek a licencí předpokládané době životnosti (3 až 10 let).

POČÍTAČOVÝ SOFTWARE

Licence pořízené k počítačovému softwaru jsou aktivovány na základě výdajů vynaložených na pořízení konkrétního softwaru a jeho uvedení do používání. Tyto náklady jsou odepisovány po dobu jejich předpokládané životnosti (3 roky).

B) DLOUHODOBÝ HMTNÝ MAJETEK

Dlouhodobý hmotný majetek se oceňuje v pořizovacích cenách, které zahrnují cenu pořízení, náklady na dopravu, montáž, clo, úroky a další náklady s pořízením související. Náklady na technické zhodnocení dlouhodobého hmotného majetku zvyšují jeho pořizovací cenu. Opravy a údržba se účtují do nákladů.

Hmotný majetek s dobou použitelnosti delší než jeden rok, oceněný při pořízení cenou 5 tis. Kč a nižší, je účtován přímo do nákladů.

Technické zhodnocení, pokud převýšilo u jednotlivého majetku v úhrnu za zdaňovací období částku 40 tis. Kč, zvyšuje pořizovací cenu dlouhodobého majetku.

ODEPISOVÁNÍ

Veškerý nově pořízený dlouhodobý majetek je účetně odepisován podle odpisového plánu společnosti od měsíce následujícího po uvedení do užívání.

Odpisy jsou vypočteny na základě pořizovací ceny a předpokládané doby životnosti příslušného majetku. Odpisový plán je v průběhu používání dlouhodobého hmotného majetku aktualizován na základě očekávané doby životnosti a předpokládané zbytkové hodnoty majetku. Společnost používá metodu komponentního odepisování.

Předpokládaná životnost je stanovena takto:

Typ majetku	Počet let
Budovy	50 - 60
Doplňkové budovy a objekty	30
Stroje, zařízení a komponenty budovy	3 - 50
Dopravní prostředky	4 - 12
Inventář	3 - 12

V případě trvalého snížení hodnoty hmotného majetku je proveden odpis tohoto majetku. Při přechodném snížení hodnoty hmotného majetku je tvořena opravná položka.



C) PENĚŽNÍ PROSTŘEDKY, JEJICH EKVIVALENTY A TOKY

Za peněžní prostředky se považují peníze v hotovosti včetně cenin, peněžní prostředky na bankovních účtech a převody mezi finančními účty. Autorizované, ale nepřipsané úhrady platebními kartami, které evidujeme na jednom z analytických účtů převodů mezi finančními účty, jsou ve finančních výkazech zahrnovány do krátkodobých pohledávek.

Peněžními ekvivalenty se rozumí krátkodobý likvidní finanční majetek, který je snadno a pohotově směnitelný za předem známou částku peněžních prostředků a u tohoto majetku se nepředpokládají významné změny hodnoty v čase (např. likvidní cenné papíry k obchodování na veřejném trhu).

Peněžní toky z provozních, investičních nebo finančních činností se uvádějí v přehledu o peněžních tocích nekompenzované.

D) ZÁSoby

Zásoby se oceňují pořizovací cenou. Pořizovací cena zásob zahrnuje náklady na jejich pořízení včetně nákladů s pořízením souvisejících (náklady na přepravu, clo, provize atd.). Úbytek zásob je v okamžiku jejich skutečné spotřeby oceňován metodou váženého aritmetického průměru.

Opravná položka k pomalu obrátkovým a zastaralým zásobám či jinak dočasně znehodnoceným zásobám je tvořena na základě analýzy obrátkovosti zásob a na základě individuálního posouzení zásob.

E) POHLEDÁVKY

Pohledávky se oceňují při svém vzniku jmenovitou hodnotou. Ocenění pochybných pohledávek se snižuje pomocí opravných položek na vrub nákladů na jejich realizační hodnotu, a to na základě individuálního posouzení jednotlivých dlužníků a věkové struktury pohledávek.

Společnost používá následující způsob tvorby opravných položek k obchodním pohledávkám:

Pohledávky po splatnosti více než	Opravná položka do výše pohledávky
2 měsíce	20%
6 měsíců	50%
9 měsíců	80%
12 měsíců	100%

F) VLASTNÍ KAPITÁL

Základní kapitál Společnosti se vykazuje ve výši zapsané v obchodním rejstříku.

Na základě rozhodnutí valné hromady může Společnost tvořit dobrovolné fondy a fondy povinně zřizované podle zákona o obchodních korporacích a jiných obecně závazných právních předpisů. Zákon o obchodních korporacích neukládá akciové společnosti povinné vytváření rezervního fondu ze zisku. Dle platných stanov a obchodního práva platného v České republice Společnost tedy není povinna rezervní fond vytvářet.



Ostatní kapitálové fondy představují snížení vlastního kapitálu z dopadu převodu z IAS/IFRS na české účetní standardy k 1. 1. 2015.

G) VÝSLEDEK HOSPODAŘENÍ, JEHO ROZDĚLENÍ A VÝPLATA DIVIDEND

Výsledek hospodaření v souladu s platnou právní úpravou v České republice schvaluje a rozděluje valná hromada, a to podle příslušných ustanovení stanov Společnosti a v souladu s příslušnými ustanoveními zákona o obchodních korporacích.

Výplata dividend akcionářům Společnosti se vykazuje v účetní závěrce jako závazek v období, ve kterém jsou dividendy schváleny akcionáři Společnosti. Společnost v roce 2023 nevyplácela žádné dividendy.

H) CIZÍ ZDROJE

Dlouhodobé i krátkodobé úvěry se vykazují ve jmenovité hodnotě. Za krátkodobý úvěr se považuje i část dlouhodobých úvěrů, která je splatná do jednoho roku od rozvahového dne. Dohadné účty pasivní jsou oceňovány na základě odborných odhadů a propočtů.

I) REZERVY

Rezerva je závazek s nejistou časovou dobou splatnosti nebo nejistou výší. Rezervy se zaúčtují, pokud má Společnost současný závazek (zákonný nebo smluvní), který je důsledkem minulé události, a je pravděpodobné, že vypořádání závazku povede k odlivu ekonomických prostředků a navíc je možno spolehlivě kvantifikovat hodnotu závazku.

Částka vykázaná jako rezerva je nejlepším odhadem výdajů potřebných k vyrovnání současného závazku na konci účetního období. Rezervy jsou přezkoumány na konci každého účetního období a upraveny tak, aby odrážely aktuální nejlepší odhad. Pokud již není pravděpodobné, že ke splnění závazku bude třeba odlivu prostředků představujících ekonomický prospěch, rezerva je zrušena. Rezerva se využívá pouze na výdaje, pro které byla původně uznána.

J) PŘEPOČTY CIZÍCH MĚN

Společnost používá pro přepočet transakcí v cizí měně denní kurz ČNB. Aktiva a pasiva v zahraniční měně jsou k rozvahovému dni přepočítávána podle kurzu devizového trhu vyhlášeného ČNB. Nerealizované kurzové zisky a ztráty jsou zachyceny ve výsledku hospodaření.

K) ÚČTOVÁNÍ NÁKLADŮ A VÝNOSŮ

Náklady a výnosy zachycuje Společnost podle těchto zásad:

- ▶ náklady a výnosy se účtují zásadně do období, s nímž časově a věcně souvisejí;
- ▶ opravy nákladů nebo výnosů minulých účetních období se účtují na účtech nákladů a výnosů, kterých se týkají;
- ▶ náklady a výdaje, které se týkají budoucích období, se časově rozlišují ve formě nákladů příštích období nebo výdajů příštích období na příslušných přechodných účtech aktiv a pasiv;
- ▶ výnosy a příjmy, které se týkají budoucích období, se časově rozlišují ve formě výnosů příštích období nebo příjmů příštích období na příslušných přechodných účtech aktiv a pasiv.



L) DAŇ Z PŘÍJMU

Náklad na daň z příjmů se počítá za pomoci platné daňové sazby z účetního zisku zvýšeného nebo sníženého o trvale nebo dočasně daňově neuznatelné náklady a nezdaňované výnosy (např. tvorba a zúčtování ostatních rezerv a opravných položek, náklady na reprezentaci, rozdíl mezi účetními a daňovými odpisy atd.). Dále se zohledňují položky snižující základ daně (dary), odčitatelné položky (daňová ztráta, náklady na realizaci projektů výzkumu a vývoje, náklady vynaložené na podporu odborného vzdělávání) a slevy na dani z příjmů.

Odložená daňová povinnost odráží daňový dopad přechodných rozdílů mezi zůstatkovými hodnotami aktiv a pasiv z hlediska účetnictví a stanovení základu daně z příjmu s přihlédnutím k období realizace. Odložená daň z příjmů se stanoví za použití daňové sazby (a daňových zákonů), která byla schválena nebo proces jejich schvalování v podstatě dokončen, a o kterých se předpokládá, že budou účinné v období, ve kterém bude příslušná daňová pohledávka realizována nebo závazek odložené daně z příjmu vyrovnán. Odložené daňové pohledávky se vykazují v rozsahu, v němž je pravděpodobné, že bude v budoucnosti dosaženo zdanitelného zisku, který umožní uplatnění těchto přechodných rozdílů.

M) VÝZNAMNÉ ÚČETNÍ ODHADY A PŘEDPOKLADY

Sestavení účetní závěrky vyžaduje, aby vedení společnosti používalo odhady a předpoklady, jež mají vliv na vykazované hodnoty majetku a závazků k datu účetní závěrky a na vykazovanou výši výnosů a nákladů za sledované období. Vedení společnosti stanovilo tyto odhady a předpoklady na základě všech jemu dostupných relevantních informací. Nicméně, jak vyplývá z podstaty odhadu, skutečné hodnoty v budoucnu se mohou od těchto odhadů odlišovat.

DAŇ Z PŘÍJMU

Společnost podléhá dani z příjmu v České republice. V případě, že Společnost k datu sestavení účetní závěrky nemá k dispozici údaj o dani z příjmů, vychází z kvalifikovaného odhadu provedeného ve spolupráci s daňovým poradcem.

OSTATNÍ ODHADY

Ostatní odhady, které provádí Společnost, jsou účtovány a vykazovány na základě odborného posouzení, zkušeností z minulých období, statistických průzkumů či propočtem. Každý odborný odhad je doložen metodou a způsobem, kterým byla uvedená skutečnost odhadnuta.

N) NÁSLEDNÉ UDÁLOSTI

Dopad událostí, které nastaly mezi rozvahovým dnem a dnem sestavení účetní závěrky, je zachycen v účetních výkazech v případě, že tyto události poskytly doplňující informace o skutečnostech, které existovaly k rozvahovému dni.

V případě, že mezi rozvahovým dnem a dnem sestavení účetní závěrky došlo k významným událostem zohledňujícím skutečnosti, které nastaly po rozvahovém dni, jsou důsledky těchto událostí popsány v příloze účetní závěrky, ale nejsou zaúčtovány v účetních výkazech.

O) ZMĚNY ZPŮSOBU OCEŇOVÁNÍ, ODPISOVÁNÍ, SROVNATELNOSTI A OPRAVY CHYB

MIN. OBDOBÍ

V roce 2023 nedošlo k žádným změnám způsobů oceňování, odepisování a k opravám chyb minulých období.



3. DLOUHODOBÝ NEHMOTNÝ MAJETEK

v tisících Kč	Software	Ocenitelná práva	Jiný dl. nehmotný majetek	Ned. dl. nehmotný majetek	Celkem
Stav k 1. 1. 2022					
Pořizovací cena	18 581	712	1 167	407	20 867
Oprávk	-16 894	-577	-95		-17 566
Čistá účetní hodnota	1 687	135	1 072	407	3 301
Rok končící 31. 12. 2022					
Počáteční čistá účetní hodnota	1 687	135	1 072	407	3 301
Přírůstky (PC)	715			1 796	2 511
Úbytky (PC)	-6 252		-1 072	-715	-8 039
Odpisy	-627	-82			-709
Vyřazení (-)	6 252				6 252
Konečná čistá účetní hodnota	1 775	53	0	1 488	3 316
Stav k 1. 1. 2023					
Pořizovací cena	13 044	712	95	1 488	15 339
Oprávk	-11 269	-659	-95		-12 023
Čistá účetní hodnota	1 775	53	0	1 488	3 316
Rok končící 31. 12. 2023					
Počáteční čistá účetní hodnota	1 775	53		1 488	3 316
Přírůstky (PC)	1 081			6 636	7 717
Úbytky (PC)				-1 081	-1 081
Odpisy	-803	-53			-856
Vyřazení (-)					0
Konečná čistá účetní hodnota	2 053	0	0	7 043	9 096
Stav k 31. 12. 2023					
Pořizovací cena	14 125	712	95	7 043	21 975
Oprávk	-12 072	-712	-95		-12 879
Čistá účetní hodnota	2 053	0	0	7 043	9 096

Nejvýznamnějšími investicemi do dlouhodobého nehmotného majetku v roce 2023 byla technická zhodnocení CRM systému Colosseum ve výši 262 tis. Kč a hotelového rezervačního systému Opera ve výši 266 tis. Kč.

V roce 2023 došlo k výraznému zvýšení nedokončeného dlouhodobého nehmotného majetku. Důvodem tohoto zvýšení jsou investice související s implementací nového ERP systému Helios Nephrite v celkové výši 5 831 tis. Kč. Tento ERP systém bude spuštěn k 1. 1. 2024.



4. DLOUHODOBÝ HMOTNÝ MAJETEK

v tisících Kč	Pozemky	Stavby	Sam. movité věci	Jiný dl. hmotný majetek	Ned. dl. hmotný majetek	Poskytnuté zálohy	Celkem
Stav k 1. 1. 2022							
Požizovací cena	909 968	8 639 766	256 844	54 455	84 911	94	9 946 038
Oprávký		-7 107 554	-204 978	-32			-7 312 564
Opravné položky				-15 236			-15 236
Čistá účetní hodnota	909 968	1 532 212	51 866	39 187	84 911	94	2 618 238
Rok končící 31. 12. 2022							
Počáteční čistá účetní hodnota	909 968	1 532 212	51 866	39 187	84 911	94	2 618 238
Přírůstky (PC)		31 283	17 888	23	69 657	6 618	125 469
Úbytky (PC)			-4 430		-49 195	-5 926	-59 551
Manka, škody, prodej majetku			-1 147				-1 147
Odpisy		-64 834	-21 353				-86 187
Opravné položky							
Vyřazení (-)			4 430				4 430
Konečná čistá účetní hodnota	909 968	1 498 661	47 254	39 210	105 373	786	2 601 252
Stav k 1. 1. 2023							
Požizovací cena	909 968	8 671 049	270 301	54 479	105 373	786	10 011 956
Oprávký		-7 172 388	-223 047	-32			-7 395 467
Opravné položky				-15 236			-15 236
Čistá účetní hodnota	909 968	1 498 661	47 254	39 211	105 373	786	2 601 253
Rok končící 31. 12. 2023							
Počáteční čistá účetní hodnota	909 968	1 498 661	47 254	39 211	105 373	786	2 601 253
Přírůstky (PC)		89 449	19 957		114 532	8 805	232 743
Úbytky (PC)			-7 884		-109 405	-9 457	-126 746
Manka, škody, prodej majetku			-50				-50
Odpisy		-67 112	-22 826				-89 938
Opravné položky					-48 702		-48 702
Vyřazení (-)			7 884				7 884
Konečná čistá účetní hodnota	909 968	1 520 998	44 335	39 211	61 798	134	2 576 444
Stav k 31. 12. 2023							
Požizovací cena	909 968	8 760 498	282 374	54 479	110 500	134	10 117 953
Oprávký		-7 239 500	-238 039	-32			-7 477 571
Opravné položky				-15 236	-48 702		-63 938
Čistá účetní hodnota	909 968	1 520 998	44 335	39 211	61 798	134	2 576 444

Nejvýznamnější nově zařazenou položkou dlouhodobého hmotného majetku v roce 2023 bylo technické zhodnocení budovy hotelu ve výši 56 486 tis. Kč., přičemž největší část této položky představuje rekonstrukce open lobby (55 698 tis. Kč). Značná část finančních prostředků byla v roce 2023 také investována do technického zhodnocení hlavní budovy kongresového centra. Celková investice ve výši 32 459 tis. Kč zahrnuje především dodávku a montáž stínící techniky do celé budovy (11 182 tis. Kč), revitalizaci interiérů administrativní části budovy A.02 (9 072 tis. Kč) a části budovy A.08 (4 968 tis. Kč).

Většina položek nově zařazeného movitého majetku souvisí s rekonstrukcí hotelového open lobby, jejíž součástí bylo i kompletně nové vybavení inventářem a gastro zařízením. Mezi největší položky patří knihovna s atypickými policemi a PC koutkem v odpočinkové zóně (1 219 tis. Kč), sestava hlavního baru v restaurační části (1 214 tis. Kč) a pult s gastro vybavením (834 tis. Kč).

Nedokončený hmotný majetek představuje nezařazené investice v rámci přípravy projektu „Nová výstavní hala KCP“, dále investice na sanaci garáží, na rekonstrukci výsuvného hlediště ve Společenském sále a na řadu dalších menších projektů. Vzhledem ke skutečnosti, že stále nebylo učiněno definitivní rozhodnutí o zahájení stavby nové výstavní haly KCP, byla v roce 2023 v souladu s účetní zásadou věrného obrazu vytvořena opravná položka k této nedokončené investici ve výši 48 702 tis. Kč.



K 31. 12. 2023 eviduje Společnost také opravné položky k dlouhodobému hmotnému majetku ve výši 15 236 tis. Kč. Jedná se o opravné položky k uměleckým dílům (evidovaným jako jiný dlouhodobý hmotný majetek), které byly vytvořeny v letech 2016 a 2017 na základě znaleckých posudků.

V roce 2018 došlo k prodloužení doby životnosti hlavní budovy kongresového centra na 60 let (z původních 50 let). Zbývající doba odpisování ke konci roku 2023 tak činí 18,3 let místo původních 8,3 let. Důvodem byly významné investice do budovy (realizované zejména v letech 2001-2002 a 2015-2017) a snaha o přiblížení doby odpisování skutečné ekonomické životnosti.

V souladu s účetními postupy, popsány v bodě 2 B), účtovala Společnost část hmotného majetku přímo do nákladů a není tak uveden v rozvaze. Společnost v roce 2023 pořídila drobný majetek účtovaný přímo do nákladů v celkové hodnotě 2 346 tis. Kč (za rok 2022 ve výši 3 615 tis. Kč).

5. ZÁSoby

v tisících Kč	2023	2022
Materiál	6 452	5 693
Zboží	875	716
Poskytnuté zálohy na zásoby		
Brutto hodnota celkem	7 327	6 409
Opravná položka k zásobám	-72	-122
Netto hodnota celkem	7 255	6 287

Brutto hodnota zásob ke konci roku 2023 činí 7 327 tis. Kč, k této hodnotě byla vytvořena opravná položka ve výši 72 tis. Kč. Opravná položka k zásobám snižuje ocenění nepotřebných, zastaralých a pomalu obrátkových zásob na prodejní cenu. Hodnota vytvořené opravné položky byla stanovena vedením Společnosti na základě analýzy využitelnosti a prodejnosti jednotlivých položek zásob.

6. POHLEDÁVKY

Brutto hodnota krátkodobých pohledávek z obchodních vztahů činí 18 095 tis. Kč (k 31. 12. 2022: 67 367 tis. Kč). K této hodnotě jsou tvořeny opravné položky ve výši 1 950 tis. Kč (k 31. 12. 2022: 1 791 tis. Kč). Společnost nemá pohledávky určené k obchodování oceněné reálnou hodnotou. Společnost neeviduje pohledávky, které mají k rozvahovému dni dobu splatnosti delší než pět let. Společnost nemá žádné pohledávky kryté věcnými zárukami ani podmíněné pohledávky.

Krátkodobé pohledávky z obchodních vztahů v brutto hodnotě mají následující věkovou strukturu:

v tisících Kč	2023	2022
do splatnosti	12 093	32 438
1 - 90 dní po splatnosti	4 007	32 529
91 - 180 dní po splatnosti	6	1
181 - 360 dní po splatnosti	65	608
nad 360 dní po splatnosti	1 924	1 791
CELKEM	18 095	67 367



7. PENĚŽNÍ PROSTŘEDKY A KRÁTKODOBÝ FINANČNÍ MAJETEK

v tisících Kč	2023	2022
Peněžní prostředky v pokladně	709	658
Peněžní prostředky na bank. účtech	990 154	881 740
CELKEM	990 863	882 398

Komerční Banka a.s. poskytla Společnosti (dne 19. 5. 2005) neplatební bankovní záruku ve výši 50 tis. EUR platnou do 30. 6. 2024. V souvislosti s touto zárukou je s Komerční bankou, a.s. uzavřena také smlouva o zajištění pohledávek z účtu.

8. ČASOVÉ ROZLIŠENÍ

Náklady a příjmy příštích období k 31. 12. 2023 činí v souhrnu 4 051 tis. Kč (k 31. 12. 2022: 5 046 tis. Kč). Výdaje příštích období jsou k 31. 12. 2023 ve výši 0 Kč (k 31. 12. 2022: 1 tis. Kč).

Výnosy příštích období představují zejména časové rozlišení předem přijatého nájemného. Tyto příjmy jsou účtovány do výnosů období, do kterého věcně a časově přísluší. Jejich výše k 31. 12. 2023 činí 2 745 tis. Kč (k 31. 12. 2022: 1 768 tis. Kč).

9. VLASTNÍ KAPITÁL

A) ZÁKLADNÍ KAPITÁL

	2023	2022
Výše základního kapitálu v tis. Kč	3 680 000	3 680 000
Počet ks akcií	368	368
Splaceno	100%	100%

Základní kapitál je částka zapsaná v obchodním rejstříku. Celková výše základního kapitálu se skládá z 368 ks akcií ve jmenovité hodnotě jedné akcie ve výši 10 000 tis. Kč.

B) OSTATNÍ KAPITÁLOVÉ FONDY

Ostatní kapitálové fondy představují snížení vlastního kapitálu ve výši - 1 176 tis. Kč. Tato hodnota vyjadřuje dopad převodu z IAS/IFRS na ČÚS k 1. 1. 2015.

C) NEUHRAZENÁ ZTRÁTA MINULÝCH LET

Na základě usnesení valné hromady Společnosti ze dne 29. 6. 2023, byl účetně vykázáný zisk za rok 2022 ve výši 79 633 tis. Kč plně převeden na účet neuhrazených ztrát minulých let.

	v tis. Kč
Kumulované zisky a ztráty k 31. 12. 2022	-320 314
Výsledek hospodaření za rok 2022	79 633
Kumulované zisky a ztráty k 31. 12. 2023	-240 681



D) ROZDĚLENÍ ZISKU/VYPOŘÁDÁNÍ ZTRÁTY ZA BĚŽNÉ ÚČETNÍ OBDOBÍ

O vypořádání zisku roku 2023 ve výši 41 364 tis. Kč prozatím nebylo rozhodnuto, představenstvo akcionářům doporučuje jeho převedení na účet nerozdělených zisků minulých let.

10. REZERVY

v tisících Kč	Právní nároky	Nevyčerpaná dovolená	Rezervy celkem
Stav k 1. 1. 2022	19	0	19
Tvorba rezerv		2058	2 058
Použití, zrušení rezerv	-18		-18
Stav k 31. 12. 2022	1	2 058	2 059
Tvorba rezerv	1	3 268	3 269
Použití, zrušení rezerv		-2 058	-2 058
Stav k 31. 12. 2023	2	3 268	3 270

Vytvořená hodnota rezervy na právní nároky ve výši 2 tis. Kč (k 31. 12. 2022: 1 tis. Kč) je vytvářena na soudní poplatky a odměny advokátům za podání žaloby především vůči dlužným nájemcům. Jedná se tak o hodnotu potencionálních nákladů vyplývajících z neuzavřených soudních sporů. Na právní spory, u nichž vedení Společnosti předpokládá, že budou úspěšně ukončeny, nebyla rezerva tvořena.

V roce 2022 vytvořila Společnost poprvé rezervu na nevyčerpanou dovolenou, a to ve výši 2 058 tis. Kč. Tato částka představovala výši předpokládaných mzdových nákladů, které měla Společnost vynaložit v roce 2023 v souvislosti s čerpáním dovolené roku 2022, která nebyla zaměstnanci vyčerpana do 31. 12. 2022. Jelikož byla veškerá nevyčerpaná dovolená roku 2022 v průběhu roku 2023 dočerpána, byla tato rezerva rozpuštěna v plné výši.

K 31. 12. 2023 byla vytvořena rezerva na nevyčerpanou dovolenou roku 2023, a to ve výši 3 268 tis. Kč. Tato částka představuje výši předpokládaných mzdových nákladů, které Společnost vynaloží v roce 2024 v souvislosti s čerpáním dovolené roku 2023, která nebyla zaměstnanci vyčerpana do 31. 12. 2023.

K 31. 12. 2023 si vedení Společnosti není vědomo žádných významných nevykázaných podmíněných závazků, na které by měla být dotvořena rezerva.

11. ZÁVAZKY

Dlouhodobé závazky z obchodních vztahů k 31. 12. 2023 se skládají ze zádržného ve výši 3 315 tis. Kč (k 31. 12. 2022: 3 152 tis. Kč).

Krátkodobé závazky z obchodních vztahů činí 25 494 tis. Kč (k 31. 12. 2022: 49 298 tis. Kč), z toho představují závazky po splatnosti částku 1 528 tis. Kč (k 31. 12. 2022: 1 146 tis. Kč). Společnost neeviduje závazky, které mají k rozvahovému dni dobu splatnosti delší než pět let. Společnost nemá žádné dluhy kryté věcnými zárukami ani podmíněné dluhy.

Dohadné účty pasivní ve výši 31 006 tis. Kč (k 31. 12. 2022: 26 018 tis. Kč) zahrnují dohady vytvořené na nevyfakturované dodávky služeb. Nejvýznamnější položkou v dohadných účtech pasivních jsou však dohady tvořené na mzdové bonusy (k 31. 12. 2023 ve výši 27 840 tis. Kč, k 31. 12. 2022 ve výši 23 307 tis. Kč).



Dlouhodobé přijaté zálohy k 31. 12. 2023 jsou nulové (k 31. 12. 2022: 0 Kč). Krátkodobé přijaté zálohy činí 39 203 tis. Kč (k 31. 12. 2022: 34 986 tis. Kč) a představují především zaplacené zálohy na pořádání akcí v kongresovém centru a zálohy od dlouhodobých nájemců.

Závazky ze sociálního zabezpečení a zdravotního pojištění činí 6 003 tis. Kč (k 31. 12. 2022: 5 152 tis. Kč), žádné z těchto závazků nejsou evidovány po lhůtě splatnosti.

12. STÁT – DAŇOVÉ POHLEDÁVKY A ZÁVAZKY

Společnost eviduje k 31. 12. 2023 daňovou pohledávku ve výši 0 Kč a daňový závazek ve výši 5 029 tis. Kč, který tvoří především daňová povinnost z titulu daně z přidané hodnoty a závazky z titulu daní z příjmu.

K 31. 12. 2022 vykazovala Společnost daňovou pohledávku ve výši 4 693 tis. Kč, která byla tvořena především nárokem na vrácení spotřební daně z minerálních olejů a nadměrným odpočtem na dani z přidané hodnoty, a daňový závazek ve výši 1 067 tis. Kč představovaný závazky z titulu daní z příjmu.

13. ZAMĚSTNANCI

Průměrný přepočtený počet zaměstnanců a osobní náklady za rok 2023 a 2022:

2023 v tisících Kč	Počet	Mzdové náklady	Odměny členům orgánů	Sociální a zdrav. pojištění	Sociální náklady
Zaměstnanci	223,0	156 624		52 148	3 599
Management	6,0	13 024		4 093	78
Představenstvo			973	253	
Dozorčí rada			751	238	
CELKEM	229,0	169 648	1 724	56 732	3 677

2022 v tisících Kč	Počet	Mzdové náklady	Odměny členům orgánů	Sociální a zdrav. pojištění	Sociální náklady
Zaměstnanci	210,0	135 370		45 441	2 246
Management	6,0	9 261		2 104	55
Představenstvo			1 133	383	
Dozorčí rada			759	256	
CELKEM	216,0	144 631	1 892	48 184	2 301

Společnost neeviduje žádné zálohy, závdavky, zápůjčky a úvěry, poskytnuté členům statutárního a dozorčího orgánu. Členům orgánů nebyla také poskytnuta žádná zajištění ani jiná plnění.

Pojmy management, statutární a dozorčí orgány jsou vymezeny v bodě 1).



14. TRŽBY

Tržby z prodeje zboží a služeb mají následující strukturu podle činností Společnosti:

v tisících Kč	2023	2022
Krátkodobé pronájmy	215 769	201 391
Dlouhodobé pronájmy	196 019	170 784
Parking	29 290	28 261
Hotel	167 921	128 699
Ostatní	637	733
CELKEM	609 636	529 868

Krátkodobé pronájmy představují hlavní činnost Společnosti, tzn. zajišťování kongresů, konferencí, společenských a kulturních akcí v prostorách hlavní kongresové budovy A+B. K dlouhodobým pronájmům prostor je využívána budova Business Centre Vyšehrad a částečně i budova A+B. Hotel poskytuje pro své klienty standardní hotelové služby a zajišťuje i hostinskou činnost.

15. SLUŽBY

Nakupované služby mají následující složení:

v tisících Kč	2023	2022
Opravy a udržování	31 192	18 555
Ostatní služby	114 829	108 622
Služby celkem	146 021	127 177

Struktura nákladů na opravy a udržování v roce 2022 a 2023:

v tisících Kč	2023	2022
Výměna vzduchotechnických jednotek	4 801	1 828
Protipožární opatření	3 873	274
Výměna výtahů v hotelu	3 554	
ZTI rozvody	1 859	
Výměna výkonových jističů	1 607	829
Výměna frekvenčních měničů	1 223	1 299
Venkovní žaluzie v hotelu	1 201	
Rozvody chladu	535	
Oprava automatických vstupních dveří	240	493
Výměna potrubí pro chlazení náhradních zdrojů		1 166
Oprava výtahu N		999
Oprava venkovní dlažby		694
Výměna hydraulických tlakových hadic		414
Ostatní opravy a udržování	12 299	10 559
Opravy a udržování celkem	31 192	18 555



16. JINÉ PROVOZNÍ NÁKLADY A VÝNOSY

Jiné provozní výnosy mají následující strukturu:

v tisících Kč	2023	2022
Pokuty a ostatní sankce	1 794	11 404
Náhrady mank a škod	668	866
Přebytky z inventur	81	46
Zúčtování dotace při prodeji emisních povolenek		1 057
Ostatní výnosy	370	982
Jiné provozní výnosy celkem	2 913	14 355

Složení jiných provozních nákladů je toto:

v tisících Kč	2023	2022
Pokuty a ostatní sankce	115	1 481
Manka a škody	239	274
Odpis pohledávek		758
Pojistné	4 020	3 291
Neuplatněný odpočet DPH z koeficientu	7 850	5 704
Prémie za překročení garantované úspory energií	2 446	2 367
Ostatní náklady	1 094	1 135
Jiné provozní náklady celkem	15 764	15 010

17. FINANČNÍ NÁKLADY A VÝNOSY

Složení finančních nákladů a výnosů v letech 2023 a 2022 je následující:

v tisících Kč	2023	2022
Výnosové úroky	57 853	39 641
Kurzové zisky	2 869	227
Ostatní finanční výnosy		
Finanční výnosy celkem	60 722	39 868
Nákladové úroky		
Kurzové ztráty	892	1 365
Ostatní finanční náklady	2 187	1 552
Finanční náklady celkem	3 079	2 917
Finanční výsledek hospodaření	57 643	36 951

Výnosové úroky za rok 2023 jsou tvořeny úroky z finančních prostředků na běžných účtech Společnosti ve výši 1 802 tis. Kč (k 31.12.2022: 2 543 tis. Kč) a úroky z finančních prostředků na termínovaných vkladech ve výši 56 051 tis. Kč (k 31.12.2022: 37 098 tis. Kč).



18. ODLOŽENÁ DAŇ

V souladu s účetními postupy popsanými v bodě 2 L) byla v roce 2023 pro výpočet odložené daně použita daňová sazba 21 %. O odložené daňové pohledávce, kalkulované z následujících rozdílů, není účtováno, protože neexistuje přiměřená jistota, že taková daňová pohledávka by vzhledem k předpokládaným daňovým základům v následujících letech mohla být vůbec využita.

v tisících Kč	Rozdíl daň. a účet. ZC	Daňové ztráty	Ostatní rozdíly	Celkem
K 1. 1. 2022	373 525	50 250	3 295	427 070
Zvýšení / snížení odložené daně	15 245	-35 133	3 611	-16 277
K 31. 12. 2022	388 770	15 117	6 906	410 793
Zvýšení / snížení odložené daně	52 899	-15 117	12 525	50 307
K 31. 12. 2023	441 669	0	19 431	461 100

Odložená daň vypočtená z ostatních rozdílů ve výši 19 431 tis. Kč zahrnuje především odloženou daň z titulu opravných položek k dlouhodobému hmotnému majetku (13 427 tis. Kč) a z titulu rozdílu mezi účetními a daňově uznatelnými mzdovými náklady (3 778 tis. Kč).

19. SPLATNÁ DAŇ Z PŘÍJMŮ

Výpočet daně z příjmů právnických osob za rok 2023 a 2022 shrnuje následující tabulka:

v tisících Kč	2023	2022
Výsledek hospodaření k 31.12.	41 364	79 633
Přičitatelné položky		
Uhrazené výnosové smluvní sankce vyloučené v předchozím období	62	
Daňově neuznatelné náklady	80 193	26 447
Převýšení účetních odpisů nad daňovými odpisy		80 902
Převýšení účetních ZC vyřazeného majetku nad daňovými ZC		2
Odčitatelné položky		
Neuhrazené výnosové smluvní sankce	2	62
Uhrazené pojistné vyloučené v předchozím období	5 799	654
Vyplacené mzdové náklady vyloučené v předchozím období	14 894	1 129
Zúčtování účetních opravných položek	50	146
Vypořádané mzdové náklady vyloučené v předchozím období	198	
Vypořádané pojistné a škody vyloučené v předchozím období	89	79
Uhrazené nákladové smluvní sankce vyloučené v předchozím období	4	6
Převýšení daňových odpisů nad účetními odpisy	19 863	
Převýšení daňových ZC vyřazeného majetku nad účetními ZC		
Základ daně před úpravami	80 720	184 908
Odečet daňové ztráty	79 564	184 908
Odpočet na podporu odborného vzdělávání	770	
Základ daně po úpravách	386	0
Daň 19%	73	
Slevy na dani	73	
Celková daň	0	0



Daňová povinnost za rok 2023 je ve výši 0 Kč, protože Společnost využila odečtu daňové ztráty z minulých let, odpočtu na podporu odborného vzdělávání a slevy na dani z titulu zaměstnávání osob se zdravotním postižením.

20. TRANSAKCE SE SPŘÍZNĚNÝMI OSOBAMI

Společnost má dvě ovládající osoby (viz bod 1). Ovládající osobou č. 1 je Hlavní město Praha s podílem na základním kapitálu ve výši 45,652 %. Ovládající osobou č. 2 je Česká republika – Ministerstvo financí s podílem na základním kapitálu ve výši 54,348 %. Tito vlastníci Společnosti ovládají přímo i nepřímo další společnosti, jejichž seznam, včetně uskutečněných transakcí, je součástí zprávy o vztazích, která tvoří samostatnou část výroční zprávy za rok 2023.

Společnost neovládá žádné osoby. Mezi osobami ovládajícími a ovládanou osobou není uzavřena žádná ovládací smlouva. Transakce uzavřené Společností se spřízněnými osobami v roce 2023 byly uzavřeny za běžných tržních podmínek.

V roce 2023 proběhly se spřízněnými osobami následující transakce:

Náklady – nákup služeb

v tisících Kč	2023	2022
Capexus s.r.o.	62 893	8 941
ČEZ ESCO, a.s.	16 675	17 828
ENESA, a.s.	3 729	7 316
Green Energy Capital a.s.	189	
Hlavní město Praha	71	66
Pražská energetika, a.s.	49 492	28 425
Pražské služby, a.s.	11	4
Pražské vodovody a kanalizace, a.s.	5 791	5 048
CELKEM	138 851	67 628

Výnosy – prodej služeb

v tisících Kč	2023	2022
AZ Klima a.s.	10	
ČEZ, a.s.	1 192	63
ČEZ Energetické služby s.r.o.	2	
ČEZ ESCO, a.s.	309	12 713
Dopravní podnik hl. m. Prahy	772	
ENESA, a.s.	70	20
Hlavní město Praha	87 672	85 744
Pražská energetika, a.s.	601	236
Pražská vodohospodářská společnost a.s.	22	21
Severočeské doly a.s.	21	
Technická správa komunikací hl. m. Prahy, a.s.	5 769	5 819
CELKEM	96 440	104 616



K 31. 12. 2023 Společnost vykazovala pohledávky z obchodních vztahů vůči společnostem ČEZ a.s. ve výši 17 tis. Kč (k 31. 12. 2022 ve výši 60 tis. Kč), ČEZ Energetické služby s.r.o. ve výši 2 tis. Kč (k 31. 12. 2022 ve výši 0 Kč), ČEZ ESCO a.s. ve výši 46 tis. Kč (k 31. 12. 2022 ve výši 30 tis. Kč), Dopravnímu podniku hl. m. Prahy ve výši 234 tis. Kč (k 31. 12. 2022 ve výši 0 Kč), Hlavnímu městu Praze ve výši 380 tis. Kč (k 31. 12. 2022 ve výši 143 tis. Kč), společnosti Pražská energetika, a.s. ve výši 104 tis. Kč (k 31. 12. 2022 ve výši 44 tis. Kč) a Technické správě komunikací hl. m. Prahy a.s. ve výši 45 tis. Kč (k 31. 12. 2022 ve výši 45 tis. Kč). Mezi pohledávkami k 31. 12. 2023 eviduje Společnost také přeplatek u Pražské energetiky, a.s. za dodávky elektrické energie ve výši 945 tis. Kč (k 31. 12. 2022 ve výši 134 tis. Kč).

K 31. 12. 2023 Společnost evidovala závazky z obchodních vztahů vůči společnostem Capexus s.r.o. ve výši 459 tis. Kč (k 31. 12. 2022 ve výši 6 514 tis. Kč), ČEZ ESCO a.s. ve výši 403 tis. Kč (k 31. 12. 2022 pohledávka z titulu přeplatku za dodávky plynu ve výši 5 910 tis. Kč.), ENESA a.s. ve výši 454 tis. Kč (k 31. 12. 2022 ve výši 4 375 tis. Kč), Green Energy Capital a.s. ve výši 24 tis. Kč (k 31. 12. 2022 ve výši 0 Kč), Pražské služby, a.s. ve výši 0 Kč (k 31. 12. 2022 ve výši 5 tis. Kč), Pražské vodovody a kanalizace, a.s. ve výši 485 tis. Kč (k 31. 12. 2022 ve výši 461 tis. Kč).

Odměny členům statutárního a dozorčího orgánu Společnosti jsou vyčísleny v bodě 13.

21. SOUDNÍ SPORY

V roce 2023 řešila Společnost pět insolvenčních řízení a tři exekuční řízení. Většina těchto řízení se týká vymáhání pohledávek z obchodních vztahů.

Společnost zahájila v roce 2020 trestní řízení vůči bývalému zaměstnanci z důvodu zpronevěry svěřených prostředků. V roce 2021 došlo v této kauze k vydání trestního příkazu. Zároveň je proti této osobě vedeno exekuční řízení.

K 31. 12. 2023 nejsou proti Společnosti vedeny žádné významné soudní spory, které by mohly mít vliv na úbytek (snížení) aktiv.

Na riziko vyplývající ze soudních sporů byla vytvořena rezerva, která je součástí rezervy na právní nároky (viz bod 10).

22. VÝZNAMNÉ UDÁLOSTI PO ROZVAHOVÉM DNI

Dne 10. 3. 2022 obdržela Společnost výzvu primátora hlavního města Prahy, MUDr. Zdeňka Hříba, k poskytnutí věcného prostředku a osobní pomoci dle zákona č. 240/2000 Sb., krizového zákona, a v souvislosti s nouzovým stavem vyhlášeným usnesením vlády České republiky ze dne 2. 3. 2022 č. 147, zveřejněným ve Sbírce zákonů pod č. 43/2022, a s nutností zajištění činnosti Krajského asistenčního centra pomoci Ukrajině (dále jen „krizové opatření“). Společnost byla shora uvedeným krizovým opatřením vyzvána k poskytnutí budovy č.p. 1640 (stavba pro shromažďování většího počtu osob) včetně obslužného personálu, počínaje dnem 3. 3. 2022, 12:00 hodin, po dobu nezbytně nutnou k řešení krizové situace. Společnost byla v důsledku krizového opatření povinna zrušit kongres EBMT – European Society for Blood and Marrow Transplantation, který se měl uskutečnit ve dnech 20. -23. 3. 2022 v prostorách budovy Kongresového centra Praha. Společnost od prvních momentů s EBMT aktivně spolupracovala s cílem minimalizovat možné škody (navrhovala alternativní řešení, např. přesun ke konkurenci, změnu termínu). Společnost byla průběžně a opakovaně ze strany Magistrátu hlavního města Praha ujišťována, že jí bude v plné míře poskytnuta náhrada v režimu krizového zákona. K takové náhradě však ke dnešnímu dni nedošlo, ani nebylo ze strany hlavního města Prahy rozhodnuto o podaném nároku Kongresového centra Praha. Společnost obdržela dne 18. 12. 2023 výzvu k náhradě škody ve výši 1.120.246,- EUR společnosti Stichting European Society for Blood and Marrow Transplantation, se sídlem Rijnsburgerweg 10, 2333AA Leiden, Holandsko, reg. č. NL814370822B01 (dále jen „EBMT“). Společnost v odpovědi na tuto výzvu (odesláno 1. 4. 2024) nárok EBMT neuznala, a to ani z části, jelikož jej považuje za neoprávněný, s konstatováním, že za případnou škodu je odpovědný stát, resp. orgán krizového řízení, nikoliv Kongresové centrum Praha, a.s. Od tohoto okamžiku nebylo Společnosti doručeno žádné jiné podání ve věci.



ZPRÁVA O VZTAZÍCH

ZA ÚČETNÍ OBDOBÍ 1. 1. 2023 – 31. 12. 2023

Zpráva o vztazích mezi ovládajícími osobami a osobou ovládanou a mezi ovládanou osobou a osobami ovládanými stejnými ovládajícími osobami v souladu s ustanovením § 82 a násl. zákona č. 90/2012 Sb., o obchodních společnostech a družstvech (zákon o obchodních korporacích), ve znění pozdějších předpisů.

1. STRUKTURA VZTAHŮ

OVLÁDANÁ OSOBA:

Kongresové centrum Praha, a.s.

5. května 1640/65, Nusle, 140 21 Praha 4
IČO 63080249
zapsaná v obchodním rejstříku Městského soudu v Praze
pod spis. značkou B 3275

OVLÁDAJÍCÍ OSOBY:

ovládající osoba č. 1 (podíl na základním kapitálu: 45,652 %):

Hlavní město Praha

Mariánské nám. 2/2, 110 00 Praha 1
IČO 00064581

ovládající osoba č. 2 (podíl na základním kapitálu: 54,348 %):

Česká republika – Ministerstvo financí

Letenská 525/15, 118 10 Praha 1
IČO 00006947

DALŠÍ OVLÁDANÉ OSOBY:

Přehled osob ovládaných Hlavním městem Prahou – viz příloha č. 1

Přehled osob ovládaných Českou republikou – Ministerstvem financí – viz příloha č. 2

Kongresové centrum Praha, a.s., nemá k ostatním ovládaným osobám žádný jiný vztah než obchodní – viz příloha č. 3. Na činnosti společnosti Kongresové centrum Praha, a.s. se ostatní ovládané osoby nijak nepodílejí.

2. ÚLOHA SPOLEČNOSTI KONGRESOVÉ CENTRUM PRAHA, A. S. VE STRUKTUŘE VZTAHŮ

Kongresové centrum Praha, a.s. (dále též „Společnost“) žádné osoby neovládá.

Kongresové centrum Praha, a.s. zastává ve struktuře vztahů funkci přímo ovládané osoby. Společnost především zajišťuje společenské akce (kongresy, veletrhy, výstavy apod.), umělecké a kulturní akce a poskytuje pronájem nemovitostí. Součástí Kongresové centrum Praha, a.s. je hotel Holiday Inn Prague.



3. ZPŮSOBY A PROSTŘEDKY OVLÁDÁNÍ

Ovládání se zakládá na akcionářské smlouvě uzavřené mezi ovládajícími osobami dne 2.12.2013 a dodatku č. 1 k akcionářské smlouvě uzavřené 25.4.2014. Ovládání je prováděno prostřednictvím hlasování ovládajících osob (akcionářů) na valné hromadě Společnosti. Ovládání je taktéž prováděno prostřednictvím zástupců ovládajících osob v orgánech Společnosti. V souladu s akcionářskou smlouvou má ovládající osoba č. 1 čtyři zástupce v představenstvu a dva v dozorčí radě; ovládající osoba č. 2 má jednoho zástupce v představenstvu a čtyři v dozorčí radě.

4. JEDNÁNÍ UČINĚNÁ V POSLEDNÍM ÚČETNÍM OBDOBÍ, KTERÁ BYLA UČINĚNA NA POPUD NEBO V ZÁJMU OVLÁDAJÍCÍ OSOBY NEBO JÍ OVLÁDANÝCH OSOB, POKUD SE TAKOVÉ JEDNÁNÍ TÝKALO MAJETKU PŘESAHOJÍCÍHO 10 % VLASTNÍHO KAPITÁLU SPOLEČNOSTI ZJIŠTĚNÉHO PODLE ÚČETNÍ ZÁVĚRKY ZA ÚČETNÍ OBDOBÍ BEZPROSTŘEDNĚ PŘEDCHÁZEJÍCÍ ÚČETNÍMU OBDOBÍ, ZA NĚŽ SE ZPRACOVÁVÁ TATO ZPRÁVA.

Žádná taková jednání nebyla učiněna.

5. SMLOUVY UZAVŘENÉ MEZI OSOBOU OVLÁDANOU A OSOBAMI OVLÁDAJÍCÍMI NEBO OSOBAMI OVLÁDANÝMI

Smlouvy uzavřené s ovládajícími osobami a s osobami ovládanými v r. 2023 – viz příloha č. 3.

Smlouvy byly uzavírány standardně za obvyklých cenových a jiných podmínek, žádné z osob nebyly poskytnuty výhody ani způsobena újma.

6. POSOUZENÍ VZNIKU ÚJMY

Dne 10. března 2022 obdržela Společnost výzvu Ovládající osoby k poskytnutí věcného prostředku a osobní pomoci č. j. MHMP 438717/2022, která byla vydána podle ustanovení § 29 zákona č. 240/2000 Sb., o krizovém řízení a o změně některých zákonů, ve znění pozdějších předpisů, (dále jen „krizový zákon“) a v souvislosti s nouzovým stavem vyhlášeným usnesením Vlády České republiky ze dne 2. března 2022 č. 147, zveřejněným ve Sbírce zákonů pod č. 43/2022 a nutností zajištění činnosti KACPU (dále jen „krizové opatření“). Společnost byla shora uvedeným krizovým opatřením vyzvána k poskytnutí budovy č.p. 1640 (stavba pro shromažďování většího počtu osob) včetně obslužného personálu, počínaje dnem 3. března 2022, 12:00 hodin, po dobu nezbytně nutnou k řešení krizové situace. Společnost byla touto výzvou rovněž poučena, že za poskytnutí věcného prostředku jí náleží náhrada podle ustanovení § 35 a § 36 krizového zákona.

Společnost dne 10. dubna 2022 zaslala Ovládající osobě výzvu k úhradě nároku na náhradu škody.

Ke dni vyhotovení této zprávy o vztazích za rok 2023 nebylo Ovládající osobou o tomto nároku rozhodnuto. Společnost tuto újmu hodnotí jako újmu vzniklou v důsledku vlivu Ovládající osoby, o nároku na náhradu škody i nadále s Ovládající osobou jedná.



7. POSOUZENÍ CELKOVÉHO DOPADU SESKUPENÍ NA EXISTENCI A ČINNOST SPOLEČNOSTI

Výhodami plynoucími z členství v seskupení jsou zvýšení důvěryhodnosti Společnosti v očích klientů a obchodních partnerů a rozšíření obchodních příležitostí. Nevýhodou jsou pak zvýšené požadavky na majetkoprávní dispozice Společnosti.

Představenstvo vyhodnotilo výhody a nevýhody plynoucí ze vztahu osoby ovládané a osob ovládajících a dospělo k závěru, že převládají výhody plynoucí z těchto vztahů.

8. PROHLÁŠENÍ

Tato zpráva neobsahuje údaje, které jsou předmětem obchodního tajemství Společnosti ani údaje, které jsou utajovanými skutečnostmi podle zvláštního zákona.

Nedílnou součástí této zprávy jsou její přílohy:

Příloha č. 1 – Přehled osob ovládaných hl. m. Prahou přímo či nepřímo k 31. 12. 2023

Příloha č. 2 – Přehled osob ovládaných ČR - MF ČR přímo či nepřímo k 31. 12. 2023

Příloha č. 3 – Přehled smluv a jejich plnění 2023

V Praze dne 27. 3. 2024

Ing. Petr Dukát

předseda představenstva
Kongresové centrum Praha, a. s.

Ing. Jan Brázda, MBA

člen představenstva
Kongresové centrum Praha, a. s.



PŘÍLOHA Č. 1

PŘEHLED OSOB OVLÁDANÝCH HL. M. PRAHOU PŘÍMO ČI NEPŘÍMO OD 1. 1. 2023 DO 31. 12. 2023

Podíl na ZK	Název společnosti	IČO
100,00%	Dopravní podnik hl.m. Prahy, akciová společnost	00005886
	100,00% Pražská strojírna a.s.	60193298
	28,00% RENCAR PRAHA, a.s.	00506397
	100,00% Střední průmyslová škola dopravní, a.s.	25632141
	25,00% Nové Holešovice, a.s.	11926384
100,00%	Kolektory Praha, a.s.	26714124
100,00%	Obecní dům, a.s.	27251918
100,00%	Operátor ICT, a.s.	02795281
6,73%	PPF banka, a.s.	471 16 129
100,00%	Prague City Tourism a.s.	07312890
51,00%	Pražská energetika Holding a.s.	26428059
	58,05% Pražská energetika, a.s.	60193913
	90,00% eYello CZ, a.s.	25054040
	100,00% PREměření, a.s.	25677063
	100,00% PRE FVE Světlík, s.r.o.	28080378
	100,00% SOLARINVEST-GREEN ENERGY, a.s.	28923405
	100,00% FRONTIER TECHNOLOGIES, s.r.o.	27234835
	100,00% PRE VTE Částkov, s.r.o.	27966216
	100,00% PRE FVE Nové Sedlo, s.r.o.	11911913
	100,00% KORMAK Praha a.s.	48592307
	100,00% PREservisní, s.r.o.	02065801
	100,00% PREzákaznická, a.s.	06532438
	100,00% VOLTCOM, spol. s r.o.	44794274
	100,00% PREdistribuce, a.s.	27376516
	100,00% PREnetcom, a.s.	06714366
100,00%	Pražská plynárenská Holding a.s.	26442272
100,00%	Pražská plynárenská, a. s.	60193492
	100,00% Pražská plynárenská Distribuce, a.s., člen koncernu Pražská plynárenská, a.s.	27403505
	100,00% Pražská plynárenská Servis distribuce, a.s., člen koncernu Pražská plynárenská, a.s.	47116471
	100,00% Prometheus, energetické služby, člen koncernu Pražská plynárenská, a.s.	63072599
	75,00% Teplo pro Kbely a.s.	09783172
	51,00% Teplo pro Prahu a.s.	17138558
	100,00% Nová PP Distribuce, a.s.	210 31 088
	100,00% Montservis PRAHA, a.s.	00551899
100,00%	Pražská vodohospodářská společnost a. s.	25656112
	49,00% Pražské vodovody a kanalizace, a.s.	25656635
100,00%	Pražské služby, a.s.	60194120
	100,00% AKROP s.r.o.	26432331
	100,00% Pražský EKOservis, s.r.o.	03298973
	100,00% RELAKA s.r.o.	06772731
100,00%	Technická správa komunikací hl.m. Prahy, a.s.	03447286
100,00%	Technologie hlavního města Prahy, a.s.	25672541
49,00%	Teplo pro Prahu a.s.	17138558
100,00%	TRADE CENTRE PRAHA a.s.	00409316
90,04%	VODA Želivka, a.s.	26496224
	100,00% Želivská provozní a.s.	29131804
	100,00% Želivská dálniční a.s.	10895868
	100,00% Želivskározvojová a.s.	10896562
100,00%	Výstaviště Praha, a.s.	25649329
97,25%	Zdroj pitné vody Káraný, a.s.	26496402
	100,00% Vodárna Káraný, a.s.	29148995



PŘÍLOHA Č. 2

PŘEHLED OSOB OVLÁDANÝCH ČR – MF ČR PŘÍMO ČI NEPŘÍMO OD 1. 1. 2023 DO 31. 12. 2023 S AKCIOVÝM PODÍLEM VE VÝŠI 40-100%

Podíl na ZK	Název společnosti	IČO
100,00%	Exportní garanční a pojišťovací společnost, a.s.	45279314
40,78%	Severočeské mlékárny a.s. Teplice	48291749
84,00%	Česká exportní banka, a.s.	63078333
49,00%	MUFIS, a.s.	60196696
69,78%	ČEZ, a.s.	45274649
100,00%	ČEZ Distribuce, a. s.	24729035
	51,00% Grid Design, s.r.o.	19333650
100,00%	ČEZ Energetické produkty, s.r.o.	28255933
	100,00% in PROJEKT LOUNY ENGINEERING s.r.o.	44569688
	100,00% 1. Opravárenská společnost, s.r.o.	47306891
100,00%	ČEZ ENERGOSEKVIS spol. s r.o.	60698101
	100,00% SALLEKO, spol. s r.o.	46990020
	100,00% MD projekt s.r.o.	28110706
100,00%	ČEZ ESCO, a.s.	03592880
	100,00% ČEZ Energetické služby, s.r.o.	27804721
	100,00% HA.EM OSTRAVA, s.r.o.	47972033
	100,00% IVITAS, a.s.	25357255
100,00%	ČEZ Energo, s.r.o.	29060109
100,00%	ČEZ LDS s.r.o.	01873237
100,00%	Solární servis, s.r.o.	27282074
100,00%	ENESA a.s.	27382052
100,00%	AZ KLIMA a.s.	24772631
12,00%	ŠKO-ENERGO, s.r.o.	61675938
100,00%	AirPlus, spol. s r.o.	25441931
100,00%	HORMEN CE a.s.	27154742
	100,00% HORMEN SK s. r. o.	44021470
100,00%	Domat Control System s.r.o.	27189465
	100,00% Domat Control System s. r. o.	44570473
100,00%	KART, spol. s r.o.	45791023
50,00%	ESCO Slovensko, a.s.	52963659
	100,00% e-Dome a. s.	47256265
	100,00% ESCO Distribuční systavy a.s.	47474238
	100,00% AZ KLIMA SK, s.r.o.	35796944
	55,00% SPRAVBYTKOMFORT, a.s. Prešov	31718523
	100,00% ESCO SERVIS, s.r.o.	31706053
	100,00% CAPEXUS s.r.o.	35937190
	100,00% ELIMER, a.s.	36306941
	55,43% BIOPEL, a.s.	46823492
51,00%	ENVEZ, a.s.	07334214
100,00%	EP Rožnov, a.s.	45193631
	100,00% EPIGON spol. s r.o.	18051081
	100,00% PIPE SYSTEMS s.r.o.	25887815
	100,00% ELEKTROPROJEKTA SLOVAKIA, s.r.o.	36230804
100,00%	Green energy capital, a.s.	14043505
100,00%	CAPEXUS s.r.o.	24131326
69,85%	ÚJV Řež, a. s.	46356088
	100,00% ŠKODA PRAHA a.s.	00128201
	100,00% Výzkumný a zkušební ústav Plzeň s.r.o.	47718684
	100,00% Centrum výzkumu Řež s.r.o.	26722445
	100,00% RadioMedic s.r.o.	28389638
100,00%	Ústav aplikované mechaniky Brno, s.r.o.	60715871
100,00%	ČEZ Bohunice a.s.	28861736
	49,00% Jadrová energetická spoločnosť Slovenska, a. s.	45337241
	100,00% JESS OZE s.r.o.	55011136
	100,00% JESS Projects s.r.o.	55011250
100,00%	ČEZ ICT Services, a. s.	26470411
	100,00% Telco Pro Services, a. s.	29148278
	100,00% Telco Infrastructure, s.r.o.	08425817
	100,00% ČEZNET s.r.o.	26378191
	100,00% FDLnet.CZ, s.r.o.	27310531
	100,00% CERBEROS s.r.o.	24237744
	85,00% Magnalínk, a.s.	27547469
	100,00% ADAPTIVITY s.r.o.	24156027
	100,00% INTERNEXT 2000, s.r.o.	25352288
	100,00% Optické sítě s.r.o.	29460212



Podíl na ZK	Název společnosti	IČO
	100,00% KABELOVÁ TELEVIZE CZ s.r.o.	48150029
	100,00% Web4Soft Internet s.r.o.	28595734
100,00%	ČEZ Obnovitelné zdroje, s.r.o.	25938924
	100,00% PV Design and Build s.r.o.	13955454
99,57%	ČEZ OZ uzavřený investiční fond a.s.	24135780
100,00%	ČEZ Prodej, a.s.	27232433
	100,00% TENAUR, s.r.o.	26349451
100,00%	ČEZ Teplárenská, a.s.	27309941
	100,00% Teplo Klášterec s.r.o.	22801600
	100,00% Energetické centrum s.r.o.	26051818
	55,83% Tepelné hospodářství města Ústí nad Labem s.r.o.	49101684
100,00%	MARTIA a.s.	25006754
100,00%	Elektrárna Dětmarovice, a.s.	29452279
100,00%	Elektrárna Dukovany II, a. s.	04669207
100,00%	Elektrárna Temelín II, a. s.	04669134
100,00%	Energotrans, a.s.	47115726
	100,00% Areál Třeboradice, a.s.	29132282
100,00%	Inven Capital, SICAV, a.s.	02059533
51,05%	LOMY MOŘINA spol. s r.o.	61465569
100,00%	OSC, a.s.	60714794
100,00%	Severočeské doly a.s.	49901982
	100,00% PRODECO, a.s.	25020790
	100,00% Revitrans, a.s.	25028197
	100,00% SD - Kolejová doprava, a.s.	25438107
40,00%	South Bohemian Nuclear Park, s.r.o.	17641349
100,00%	ŠKODA JS a.s.	25235753
100,00%	Nuclear Property Services, s.r.o.	27135471
100,00%	CEZ Bulgarian Investments B.V.	51661969
100,00%	CEZ MH B.V.	24426342
50,00%	Akcez Enerji Yatirimlari Sanayi ve Ticaret A.Ş.	28317
	100,00% Sakarya Elektrik Dağıtım A.Ş.	10941-18573
	100,00% Sakarya Elektrik Perakende Satış A.Ş.	25281
	100,00% Sepaş Akıllı Çözümler A.Ş.	31828/41014/0761101945500001
37,36%	Akenerji Elektrik Üretim A.Ş.	255005
	100,00% AK-EL Kemah Elektrik Üretim A.Ş.	736921
	100,00% Akenerji Doğalgaz İthalat İhracat ve Toptan Ticaret A.Ş.	745367
	100,00% Akenerji Elektrik Enerjisi İthalat İhracat ve Toptan Ticaret A.Ş.	512971
	100,00% Aken Europe B.V.	865516923
100,00%	CEZ Hungary Ltd.	13520670-4013-113-01
100,00%	CEZ Srbija d.o.o. - u likvidaciji	20180650
100,00%	CEZ Ukraine LLC	34728482
100,00%	CEZ Produkty Energetyczne Polska sp. z o.o.	0000321795
100,00%	CEZ Finance B.V.	82230714
100,00%	CEZ Holdings B.V.	24301380
	100,00% Baltic Green Construction sp. z o.o.	0000568025
	100,00% Baltic Green II sp. z o.o. w likwidacji	0000441363
	100,00% Baltic Green III sp. z o.o. e likwidacji	0000440952
	100,00% A.E. Wind S.A. w likwidacji	0000610284
	100,00% Baltic Green VI sp. z o.o. w likwidacji	0000516616
	100,00% Baltic Green IX sp. z o.o. w likwidacji	0000610092
100,00%	Eco-Wind Construction S.A. w likwidacji	0000969468
99,33%	CEZ Polska sp. z o.o.	0000266114
	100,00% CEZ Skawina S.A.	0000038504
	100,00% CEZ Chorzów S.A.	0000541490
	100,00% CEZ Chorzów II sp. z o.o.	0000627827
100,00%	Elevion Group B.V.	65782267
	77,68% OEM Energy sp. z o.o.	0000678975
	100,00% HPMP SPÓŁKA Z OGRANICZONĄ ODPOWIEDZIALNOŚCIĄ	0000994045
	100,00% E-City Polska sp. z o.o.	0000616808
	96,00% Euroklimat sp. z o.o.	0000788905
	100,00% TRIM-TECH TECHNIKA INSTALACJI sp. z o. o.	0001036856
	100,00% Metrolog sp. z o.o.	0000071593
	92,00% Elevion Deutschland Holding GmbH	HRB 513963
	100,00% Elevion GmbH	HRB 45601
	100,00% D-I-E Elektro AG	HRB 504087
	100,00% EAB Elektroanlagenbau GmbH Rhein/Main	HRB 41069
	100,00% AMPRO Medientechnik GmbH	HRB 4993
	100,00% Ampro Projektmanagement GmbH	HRB 10376



Podíl na ZK	Název společnosti	IČO
	100,00% Elektro-Decker GmbH	HRB 4844
	100,00% ETS Efficient Technical Solutions GmbH	HRB 509730
	100,00% ETS Efficient Technical Solutions Shanghai Co. Ltd.	91310115791438905Y
	100,00% ETS Engineering Kft.	01-09-469090
	100,00% Rudolf Fritz GmbH	HRB 508518
	100,00% En.plus GmbH	HRB 9535
	100,00% Hermos AG	HRB 3996
	100,00% Hermos Systems GmbH	HRB 16037
	70,72% HERMOS International GmbH	HRB 4187
	100,00% HERMOS SDN. BHD	717709-H
	100,00% Hermos sp. z o.o.	0000243856
	100,00% Hermos Signaltechnik GmbH	HRB 136955
	100,00% Elektro Hofmockel GmbH & Co. Elektroanlagen KG	HRA 8993
	100,00% Elektro Hofmockel Verwaltungsgesellschaft mit beschränkter Haftung	HRB 3217
	100,00% Hermos Schaltanlagen GmbH	HRB 2326
	100,00% MWS GmbH	HRB 110337 B
	100,00% Alexander Ochs Wärmetechnik GmbH	HRB 108754
	100,00% Bechem & Post Wärmetechnik Kundendienst GmbH	HRB 106308
100,00%	Elevon Energy & Engineering Solutions GmbH	HRB 200647 B
	100,00% Kofler Energies Ingenieurgesellschaft mbH	HRB 155983 B
	100,00% Entract Energy GmbH	HRB 148661 B
	100,00% NEK Facility Management GmbH	HRB 149310 B
	100,00% Hybridkraftwerk Culemeyerstraße Projekt GmbH	HRB 159001 B
	100,00% WPG Projekt GmbH	HRB 183196 B
100,00%	BELECTRIC Greenvest GmbH	HRB 9187
	100,00% Belectric SP Solarprojekte 101 GmbH & Co. KG	HRA 10311
	100,00% Belectric Asset Verwaltungs-GmbH	HRB 8312
	100,00% Solarkraftwerk Reddehausen GmbH & Co. KG	HRA 10187
	100,00% Solarkraftwerk Herleshof GmbH & Co. KG	HRA 10340
	100,00% Solarkraftwerk Herleshof Verwaltungs-GmbH	HRB 8668
	100,00% Umspannwerk Herleshof GmbH & Co. KG	HRA 10443
	100,00% Umspannwerk Herleshof Verwaltungs-GmbH	HRB 8959
100,00%	SYNECOTEC Deutschland GmbH	HRB 739111
100,00%	GWE Wärme- und Energietechnik GmbH	HRB 12561
100,00%	GWE Verwaltungs GmbH	HRB 8588
100,00%	Peil und Partner Ingenieure GmbH	HRB 208712 B
100,00%	IBP Verwaltungs GmbH	HRB 225124
100,00%	IBP Ingenieure GmbH	HRB 278660
100,00%	BELECTRIC GmbH	HRB 5161
	100,00% Belectric SP Solarprojekte 100 GmbH & Co. KG	HRA 10310
	100,00% Belectric SP Solarprojekte 100 Verwaltungs-GmbH	HRB 8580
	100,00% Belectric SP Solarprojekte 101 Verwaltungs-GmbH	HRB 8581
	100,00% Belectric SP Solarprojekte 102 GmbH & Co. KG	HRA 10312
	100,00% Belectric SP Solarprojekte 102 Verwaltungs-GmbH	HRB 8584
	100,00% Belectric SP Solarprojekte 103 GmbH & Co. KG	HRA 10313
	100,00% Belectric SP Solarprojekte 103 Verwaltungs-GmbH	HRB 8585
	100,00% Belectric SP Solarprojekte 104 GmbH & Co. KG	HRA 10314
	100,00% Belectric SP Solarprojekte 104 Verwaltungs-GmbH	HRB 8582
	100,00% Belectric SP Solarprojekte 18 GmbH & Co. KG	HRA 10184
	100,00% Climagy PV-Sonnenanlage Verwaltungs-GmbH	HRB 6255
	100,00% Climagy Stromertrag GmbH & Co. KG	HRA 9465
	100,00% Climagy Stromertrag Verwaltungs-GmbH	HRB 6655
	100,00% Photovoltaikkraftwerk Groß Dölln Infrastruktur GmbH & Co. KG	HRA 2504 NP
	100,00% Photovoltaikkraftwerk Groß Dölln Infrastruktur Verwaltungs-GmbH	HRB 9623 NP
	100,00% SP Solarprojekte 18 Verwaltungs-GmbH	HRB 8313
	100,00% SP Solarprojekte 20 Verwaltungs-GmbH	HRB 8311
	100,00% Belectric SP 105 GmbH & Co. KG	HRA 10510
	100,00% Belectric SP 105 Verwaltungs-GmbH	HRB 9138
	100,00% Belectric SP 106 GmbH & Co. KG	HRA 10508
	100,00% Belectric SP 106 Verwaltungs-GmbH	HRB 9141
	100,00% Belectric SP 107 GmbH & Co. KG	HRA 10507
	100,00% Belectric SP 107 Verwaltungs-GmbH	HRB 9140
	100,00% Belectric SP 108 GmbH & Co. KG	HRA 10506
	100,00% Belectric SP 108 Verwaltungs-GmbH	HRB 9137
	100,00% Belectric SP 109 GmbH & Co. KG	HRA 10511
	100,00% Belectric SP 109 Verwaltungs-GmbH	HRB 9136
75,10%	GESPA GmbH	HRB 93521
100,00%	Pantegra Ingenieure GmbH	HRB 56186



Podíl na ZK	Název společnosti	IČO
100,00%	SERCOO Group GmbH	HRB 212358
	100,00% Brandt GmbH	HRB 200590
	100,00% Bücken & Essing GmbH	HRB 101114
	100,00% Deutsche Technik Service GmbH	HRB 207258
	100,00% MT Energy Service GmbH	HRB 204945
	100,00% MWB Power GmbH	HRB 29426 HB
	100,00% SERCOO ENERGY GmbH	HRB 1861
51,00%	GEE - Green Energy Efficiency GmbH	HRB 32783
100,00%	SP Solarprojekte 17 Verwaltungs-GmbH	HRB 8306
100,00%	Elevation Holding Italia Srl	02936810213
100,00%	inewa consulting Srl	01749660211
100,00%	inewa Srl	02936480215
	100,00% SYNECO PROJECT S.r.l.	02296040229
	70,00% BUDRIO GFE 312 SOCIETA' AGRICOLA S.R.L.	03139141208
	100,00% AxE AGRICOLTURA PER L'ENERGIA SOCIETA' AGRICOLA A R.L.	02825841204
	100,00% SOCIETA' AGRICOLA DEF S.R.L.	02523770218
	85,00% SOCIETA' AGRICOLA B.T.C. S.R.L.	02969370986
	85,00% Societa' Agricola Falgas S.r.l.	04132601206
100,00%	Belectric Italia S.r.l.	02406930590
	100,00% CDR MP S.R.L.	03038000596
	100,00% MP SOLAR 4 S.R.L.	03165520598
	100,00% MP SOLAR 2 S.R.L.	03160180596
	100,00% MP SOLAR 5 S.R.L.	03177320599
	100,00% UNISOLAR S.R.L.	03153720598
	100,00% BAINSISSA SOLARE 1 S.R.L.	03240560593
	100,00% BAINSISSA SOLARE 2 S.R.L.	03240600597
70,00%	Project X S.r.l.	01375070321
99,99%	High-Tech Clima S.A.	16645925
100,00%	Elevation Österreich Holding GmbH	FN 529923 z
	100,00% Moser & Partner Ingenieurbüro GmbH	FN 252904 v
	100,00% Syneco tec GmbH	FN 199510 y
	100,00% M&P Real GmbH	FN 377866 k
	100,00% Wagner Consult GmbH	FN 348462 w
66,00%	ZOHD Groep B.V.	82236690
	100,00% Shift Energy B.V.	82250901
	100,00% Energy Shift B.V.	54074851
	100,00% Energy Shift Installaties B.V.	58668217
100,00%	Belectric Israel Ltd.	514481241
100,00%	Belectric France S.A.R.L.	514456078
100,00%	Belectric Solar Ltd.	07462075
100,00%	CEZ RES International B.V.	77019717
100,00%	CEZ Erneuerbare Energien Verwaltungs GmbH	HRB 141626
100,00%	CEZ Erneuerbare Energien Beteiligungs II GmbH	HRB 157136
100,00%	CEZ France SAS	830572699
	100,00% Ferme Eolienne de la Piballe SAS	813057817
	100,00% Ferme Eolienne de Neuville-aux-Bois SAS	797909546
	100,00% Ferme Eolienne de Saint-Laurent-de-Céris SAS	807395454
	100,00% Ferme Eolienne de Thorigny SAS	813057981
	100,00% Ferme Eolienne des Breuils SAS	811797331
	100,00% Ferme Eolienne des Grands Clos SAS	807395512
	100,00% Ferme Eolienne du Germancé SAS	819634361
	100,00% Ferme Eolienne de Seigny SAS	819459017
	100,00% Ferme Eolienne d'Andelaroche SAS	820979540
	100,00% Ferme éolienne de Feuillade et Souffrignac SAS	819576075
	100,00% Ferme éolienne du Blessonnier SAS	813057445
	100,00% Ferme éolienne de Genouillé SAS	814322012
	100,00% Ferme éolienne de la Petite Valade SAS	805011715
	100,00% Ferme éolienne des Besses SAS	538265000
	100,00% Ferme éolienne de Nueil-sous-Faye SAS	797909637
100,00%	CEZ Erneuerbare Energien Projektentwicklung Verwaltungs GmbH	HRB 183059
100,00%	Windpark Nortorf GmbH & Co. KG	HRA 10139 FL
100,00%	CEZ Erneuerbare Energien Beteiligungs GmbH	HRB 141607
100,00%	Windpark FOHREN-LINDEN GmbH & Co. KG	HRA 28356 HB
100,00%	CEZ Windparks Lee GmbH	HR B 30409 HB
	100,00% Windpark Frauenmark III GmbH & Co. KG	HR A 26112 HB
	100,00% Windpark Cheinitz-Zethlingen GmbH & Co. KG	HR A 26116 HB
	100,00% Windpark Zagelsdorf GmbH & Co. KG	HR A 26699 HB
100,00%	CEZ Windparks Luv GmbH	HR B 30201 HB



Podíl na ZK	Název společnosti	IČO
	100,00% Windpark Gremersdorf GmbH & Co. KG	HR A 27087 HB
	100,00% Windpark Mengeringhausen GmbH & Co. KG	HR A 24214 HB
	100,00% Windpark Baben Erweiterung GmbH & Co. KG	HR A 25725 HB
	100,00% Windpark Naundorf GmbH & Co. KG	HR A 25228 HB
	100,00% CEZ Windparks Nordwind GmbH	HR B 28044 HB
	100,00% Windpark Badow GmbH & Co. KG	HR A 24600 HB
	100,00% CASANO Mobilien-gesellschaft mbH & Co. KG	HRA 28452 HB
	25,50% juwi Wind Germany 100 GmbH & Co. KG	HRA 29626 HB
	100,00% BANDRA Mobilien-gesellschaft mbH & Co. KG	HRA 28344 HB
	100,00% CEZ Deutschland GmbH	HRB 140377
	100,00% CE Insurance Limited	C 99826
96,85%	HOLDING KLADNO a.s. "v likvidaci"	45144419
100,00%	ČEPRO, a.s.	60193531
	100,00% B.R.G. Spol. s r.o., v likvidaci	60110872
	100,00% RABŠTEJN, spol. s r.o., v likvidaci	60933810
100,00%	Letiště Praha, a.s.	28244532
	100,00% B. aircraft, a.s.	24253006
	100,00% Czech Airlines Handling, a.s.	25674285
	100,00% Czech Airlines Technics, a.s.	27145573
	100,00% Prague Airport Real Estate, s.r.o.	09745599
100,00%	GALILEO REAL, k.s. v likvidaci	26175291
100,00%	IMOB a.s. v likvidaci	60197901
	100,00% SLOVIM s.r.o. v likvidaci	08207763
100,00%	MERO ČR, a.s.	60193468
	100,00% MERO Germany GmbH	152122768
100,00%	PRISKO a.s.	46355901
	100,00% OKD, a.s.	05979277
	100,00% OKD,HBZS, a.s.	47676019
100,00%	THERMAL - F, a.s.	25401726
100,00%	Výzkumný a zkušební letecký ústav, a.s.	00010669
	100,00% SERENUM, a.s.	01438875
	100,00% VZLU TECHNOLOGIES, a.s.	29146241
	100,00% VZLU TEST, a.s.	04521820



PŘÍLOHA Č. 3

PŘEHLED VZÁJEMNÝCH SMLUV A JEJICH PLNĚNÍ

a) Smlouvy a jejich plnění s ovládajícími osobami

Dlužník	Smlouva	Obsah smlouvy	Částka plnění bez DPH
Hlavní město Praha	NAN/40/05/003382/2017	pronájem prostor a poskytnutí služeb	10 935 537,12
Hlavní město Praha	NAN/01/01/001115/2014	pronájem prostor a poskytnutí služeb	65 192 200,09
Hlavní město Praha	NAN/53/03/001948/2022	pronájem prostor a poskytnutí služeb	1 102 109,76
Hlavní město Praha	NAO/01/01/001161/2014	pronájem prostor a poskytnutí služeb	484 836,00
Hlavní město Praha	S23-0112	Schola Pragensis	8 460 780,00
Hlavní město Praha	S23-00252	Game Developers session 2023	1 000 000,00
Hlavní město Praha	S23-00292	seminář MŠMT	350 750,00
Hlavní město Praha	obj.MHM PRAGENSIS	Schola Pragensis	146 160,00
CELKEM			87 672 372,97
Věřitel	Smlouva	Obsah smlouvy	Částka plnění bez DPH
Hlavní město Praha	NAP/83/03/010102/2013	pronájem pozemku	70 800,00
CELKEM			70 800,00

b) Smlouvy a jejich plnění s osobami ovládanými MF

Dlužník	Smlouva	Obsah smlouvy	Částka plnění bez DPH
ČEZ, a.s.	4102775248	pronájem na akci ČEZ ESCO	1 123 598,00
ČEZ, a.s.	4102893979	ubytování	15 049,91
ČEZ, a.s.	4102868510	ubytování	3 447,73
ČEZ, a.s.	4102797016	ubytování	1 664,20
ČEZ, a.s.	4102792571	ubytování	48 240,08
CELKEM			1 191 999,92

c) Smlouvy a jejich plnění s osobami ovládanými osobami ovládanými HMP

Dlužník	Smlouva	Obsah smlouvy	Částka plnění bez DPH
Technická správa komunikací hl. m. Prahy,	2019-04405	smlouva o spolupráci a poskytování služeb	449 280,00
Technická správa komunikací hl. m. Prahy,	2018-03702	pachtovní smlouva	5 319 600,00
Dopravní podnik hl.m. Prahy	S23-00254	pronájem prostor a služeb	772 150,00
Pražská vodohospodářská společnost a.s.	258/2023	občerstvení	22 156,52
Pražská energetika, a.s.	G1030/R/2022/271	reklamní spot	54 000,00
Pražská energetika, a.s.	G3539/NV/10/2021/56199,2021-07574	spotřeba el. en. pro dobíjecí stanice elektromobilů	532 891,27
Pražská energetika, a.s.	G3539/NV/10/2021/56199,2021-07574	pronájem pozemku pro dobíjecí stanice elektromobilů	14 000,00
CELKEM			7 164 077,79
Věřitel	Smlouva	Obsah smlouvy	Částka plnění bez DPH
Pražská energetika, a.s.	3510108363	dodávka el. energie	49 492 370,81
Pražské vodovody a kanalizace, a.s.	34060465/1	dodávka vody a odvádění odpadních vod	5 777 740,35
Pražské vodovody a kanalizace, a.s.	30009582/1	vyúčtování stočné Na Topolce 83 11.6.2022-30.5.2023	13 398,16
Pražské služby, a.s.	10486/23/SL	zpracování projektu dopravního značení v garážích a na pozemcích KCP	5 000,00
Pražské služby, a.s.	10540/23/SL	motnáž dopravních značek na pásovinu - nestandardní sloup	5 754,00
CELKEM			55 294 263,32

d) Smlouvy a jejich plnění s osobami ovládanými osobami ovládanými MF

Věřitel	Smlouva	Obsah smlouvy	Částka plnění bez DPH
ENESA, a.s.	2016-00143	energetický management smlouva 2016-00143 ID2618234	1 500 000,00
ENESA, a.s.	2016-00143	prémie za 7. ZO projektu EPC - smlouva 2016-00143 ID2618234	2 209 970,00
ENESA, a.s.	10205/23	napájecí zdroje pro osvětlovací tělesa	19 475,00
CAPEXUS s.r.o.	2022-08639	Open Lobby	59 460 234,52
CAPEXUS s.r.o.	2022-08639, dod. č.6	Open Lobby	74 722,00
CAPEXUS s.r.o.	10605/23/SL	architektonická studie Vestibuly KCP	140 000,00
CAPEXUS s.r.o.	10374/23/SL	kuchyňky nájemců	8 000,00
CAPEXUS s.r.o.	2023-010120	kuchyňky nájemců	2 969 711,74
CAPEXUS s.r.o.	2021-07423	kuchyňky nájemců	240 000,00
ČEZ ESCO, a.s.	1295508040,2022-08850	dodávka plynu	16 675 012,20
Green Energy Capital a.s.	7200012570/2023-08653	el. en FVE 10-12/2023	189 422,70
CELKEM			83 486 548,16
Dlužník	Smlouva	Obsah smlouvy	Částka plnění bez DPH
ČEZ ESCO, a.s.	4102527182	ubytování	182 766,43
ČEZ ESCO, a.s.	2023-09869	pronájem prostor vč. občerstvení	47 553,72
ČEZ ESCO, a.s.	2023-00148	pronájem prostor vč. občerstvení	45 824,79
ČEZ ESCO, a.s.	2023-00059	ubytování	18 526,86
ČEZ ESCO, a.s.	4102104586	ubytování	14 120,93
ENESA, a.s.	2023-09522	pronájem vč. občerstvení	25 004,14
ENESA, a.s.	4302477	pronájem vč. občerstvení	19 329,84
ENESA, a.s.	2023-0025	pronájem vč. občerstvení	25 840,08
ČEZ Energetické služby, s.r.o.	43378462	ubytování 23-24/11/2023	1 669,43
AZ Klíma a.s.	2023-09501	ubytování	10 066,85
Severočeské doly a.s.	43343105	občerstvení	20 180,15
Severočeské doly a.s.	43360636	ubytování	872,31
CELKEM			411 755,53



POSKYTOVÁNÍ INFORMACÍ PODLE ZÁKONA Č. 106/1999 SB., O SVOBOD- NÉM PŘÍSTUPU K INFORMACÍM

- 1) počet podaných žádostí o informace: 2
- 2) počet vydaných rozhodnutí o odmítnutí žádosti: 1
- 3) počet podaných odvolání proti rozhodnutí: 1
- 4) opis podstatných částí každého rozsudku soudu ve věci přezkoumání zákonnosti rozhodnutí povinného subjektu o odmítnutí žádosti o poskytnutí informace a přehled všech výdajů, které povinný subjekt vynaložil v souvislosti se soudními řízeními o právech a povinnostech podle tohoto zákona, a to včetně nákladů na své vlastní zaměstnance a nákladů na právní zastoupení:
Ve věci přezkoumání zákonnosti rozhodnutí společnosti Kongresové centrum Praha, a. s. (dále jen „KCP“) o odmítnutí žádosti o poskytnutí informace nebyl v roce 2022 vydán žádný rozsudek. KCP nevynaložilo v souvislosti se soudními řízeními o právech a povinnostech podle výše uvedeného zákona žádné náklady.
- 5) výčet poskytnutých výhradních licencí, včetně odůvodnění nezbytnosti poskytnutí výhradní licence:
KCP neposkytlo v roce 2022 žádné výhradní licence.
- 6) počet stížností podaných podle § 16a: 0
- 7) další informace vztahující se k uplatňování tohoto zákona:
Na základě čl. II. usnesení Rady hlavního města Prahy číslo 1372 ze dne 24. 6. 2019 k poskytování informací dle zákona č. 106/1999 Sb., o svobodném přístupu k informacím, ve znění pozdějších předpisů, obchodními společnostmi, ve kterých hl. m. Praha uplatňuje (i nepřímo) výlučný vliv, dodržuje KCP povinnosti vyplývající z výše uvedeného zákona.



PROHLÁŠENÍ PŘEDSTAVENSTVA SPOLEČNOSTI

Podle našeho nejlepšího vědomí tato výroční zpráva podává věrný a poctivý obraz o finanční situaci, podnikatelské činnosti a výsledcích hospodaření společnosti Kongresové centrum Praha, a.s. za rok 2023 a o vyhlídkách budoucího vývoje finanční situace, podnikatelské činnosti a výsledků hospodaření.

Ing. Petr Dukát

předseda představenstva
Kongresové centrum Praha, a. s.

.....

Ing. Jan Brázda, MBA

místopředseda představenstva
Kongresové centrum Praha, a. s.

.....

Kongresové centrum Praha a.s.

5. května 1640/65, Nusle

140 00 Praha 4

Česká republika

Tel.: +420 261 171 111

www.praguecc.cz

